



**Jaarbeeld Sociaal
Preventieteam
Krimpenerwaard
2025**

Inhoudsopgave

1	Inleiding	3
2	Doelstellingen	4
3	Vergroten kansengelijkheid en inclusie	4
3.1	GeldPunt.....	4
3.2	Sociaal Raadslieden	5
3.3	Coaching en mentoraat jongerenwerk	5
3.4	Vrijwilligerswerk bijzondere doelgroepen	6
3.5	Diagnostiek	7
3.6	Integrale vroeghulp	7
3.7	Downpoli	7
3.8	Collectief aanbod	7
3.9	Schoolmaatschappelijk werk (SMW)	8
3.10	Schooljongerenwerk	9
3.11	Pedagoog	10
4	Gevolgen vergrijzing.....	10
4.1	Ontmoeten, kennis delen en activeren	11
4.2	Vrijwilligers	11
4.3	Informatief huisbezoek	11
4.4	Onafhankelijke cliëntondersteuning (OCO).....	12
4.5	Dementie	12
4.6	Ouder worden en de Digikoffer	13
5	Vergroten sociale leefbaarheid en sociale cohesie	14
5.1	Buurtinitiatieven	14
5.2	Inloopsprekuren	14
5.3	Lokale kernoverleggen en netwerkbijeenkomst	15
5.4	Buurtbemiddeling.....	15
5.5	Ontmoeten in de binnen en de buitenruimte	15
5.6	Jongereninlopen	16
5.7	Community building, “Het jongerenwerk doet mee.”	18
5.8	Bieb Inloop.....	18
5.9	Steunouders	19
6	Grip op kosten Wmo en Jeugdzorg	19
6.1	Lerende WerkPraktijk	19
6.2	Mantelzorgondersteuning	21
6.3	Algemeen maatschappelijk werk (AMW).....	22
6.4	‘Welzijn op Recept’	23
7	Terugblik en vooruitblik 2027	24
8	Het SPT in het kort	26
9	Bijlagen.....	28

1 Inleiding

Onze wereld verandert snel. Nieuwe ontwikkelingen en aanhoudende uitdagingen volgen elkaar in hoog tempo op. Voor veel inwoners maakt dit het dagelijks leven ingewikkeld. Steeds vaker is ondersteuning nodig om het gewone leven goed te kunnen blijven organiseren.

Daarbij speelt de voortdurende onzekerheid door oorlogen en andere wereldwijde crises een belangrijke rol in hoe mensen hun huidige situatie én hun toekomst ervaren.

De gestegen kosten door inflatie en de energiecrisis hebben het leven bovendien aanzienlijk duurder gemaakt. Dit raakt een steeds grotere groep inwoners. Het gevolg daarvan is dat hulpvragen niet alleen toenemen, maar ook complexer en intensiever worden.

Het Sociaal Preventieteam Krimpenerwaard (SPT) beweegt mee met deze ontwikkelingen. Samen met de gemeente en onze partners spelen wij in op wat er nú nodig is, zonder het langere perspectief uit het oog te verliezen.

Met trots presenteren wij het Jaarbeeld 2025 van het SPT. Onze opdracht en ons aanbod zijn breed en veelzijdig. Wij bieden informatie en advies, ontwikkelen collectief aanbod en ondersteunen zowel bij enkelvoudige vragen als bij meervoudige, complexe problematiek. In dit jaarbeeld richten wij ons specifiek op de focuspunten uit de bestuursopdracht. Dat betekent dat dit geen volledig overzicht is van alles wat wij doen, maar dat wij met concrete voorbeelden laten zien hoe wij invulling geven aan onze opdracht. Daarbij staat de veerkracht van de samenleving centraal: inwoners worden actief betrokken als vrijwilliger, krijgen zelf regie waar mogelijk, netwerken worden versterkt en buurtinitiatieven worden aangemoedigd.

Ook landelijke en regionale ontwikkelingen hebben invloed op onze manier van werken. Denk hierbij aan het Integraal Zorgakkoord (IZA), de transformatieplannen in het kader van Gedeelde Zorg en de Hervormingsagenda Jeugd. Wij sluiten hier nadrukkelijk bij aan. Deze akkoorden benadrukken dat verandering noodzakelijk is, onder andere vanwege de krapte op de arbeidsmarkt en de financiële grenzen van het stelsel. Tegelijkertijd wordt het vertrouwen uitgesproken dat het sociaal domein, samen met de kracht van de samenleving, hierin een sleutelrol speelt. Als SPT geven wij hier dagelijks invulling aan, met aandacht voor leefstijl en preventie, een sterke samenwerking tussen het zorg- en sociaal domein, het ontlasten van professionals en het benutten van technologische ontwikkelingen.

In dit jaarbeeld is ook zichtbaar dat de samenwerking tussen de verschillende partijen binnen het SPT steeds verder verdiept. De doorontwikkeling krijgt steeds meer vorm vanuit een gezamenlijk perspectief. Op de snijvlakken van organisaties ontstaat nieuw aanbod dat samen wordt ontwikkeld en uitgevoerd.

In 2025 heeft het SPT fors geïnvesteerd in de lerende werkpraktijk en in de projectgroep Integrale Toegang. Deze inzet heeft geleid tot gezamenlijk partnerschap tussen de beleidsafdelingen en de uitvoering van de gemeente Krimpenerwaard en het SPT, een gezamenlijke visie en concrete implementatieplannen voor 2026. Samen met de gemeente werken wij aan de lokale opgave en aan een toekomstbestendig voorliggend veld en sociaal domein binnen de gemeente Krimpenerwaard.

Wij wensen u veel leesplezier,
namens het Sociaal Preventieteam Krimpenerwaard



2 Doelstellingen

In de Maatschappelijke Agenda worden vier focuspunten benoemd die leidend zijn voor de bestuursopdracht aan het SPT in 2025, namelijk:

- Vergroten kansengelijkheid en inclusie
- Gevolgen vergrijzing
- Vergroten leefbaarheid en sociale cohesie
- Beheersen grip op kosten Wmo en jeugdzorg

De totstandkoming van deze Maatschappelijke Agenda is een gezamenlijk proces geweest waarin ook het SPT heeft deelgenomen. Als SPT hechten wij veel waarde aan deze strategische samenwerking. Aan de hand van een aantal aansprekende projecten en producten en diensten geven wij u in de volgende hoofdstukken een beeld van hoe wij die focuspunten van onze opdracht helpen realiseren.

3 Vergroten kansengelijkheid en inclusie

Onze samenleving kent een toenemende administratieve complexiteit én digitalisering. Er is een grote groep die daar niet in mee komt. Ongeveer 18% van de bevolking van 16 jaar en ouder (8.000 inwoners in de Krimpenerwaard) heeft moeite met lezen, schrijven en/of rekenen. Taalachterstanden maken het leven voor inwoners moeilijk. Ze voelen zich veel minder zelfredzaam en zelf in controle. Dat zorgt voor onmacht en frustratie, isolatie door het niet mee kunnen komen of ontwenning van fysiek contact, het opstapelen van vaak onnodige problemen en grote afhankelijkheid van hulpverleners.

Alle inwoners moeten mee kunnen doen, ongeacht hun achtergrond, opleidingsniveau of financiële middelen. Om dat te bewerkstelligen bieden wij een scala aan activiteiten die gericht zijn op meer begrip voor verschillen, leren omgaan met geld, schoolmaatschappelijk werk, individuele begeleiding en coaching van jongeren om kansengelijkheid te vergroten, participatie (werk), het verkleinen van taalachterstanden en op gezondheid in brede zin. De basisvaardigheden lezen, schrijven, rekenen en digitale vaardigheden spelen hierbij een belangrijke rol. Actief meedoen betekent onderdeel zijn van een groter geheel, een plek hebben, erkenning krijgen, jezelf ontwikkelen en met je talenten een bijdrage leveren aan de samenleving (werk hebben). Ook bieden wij projecten gericht op het bevorderen van inclusie, waarbij iedereen meedoet en niemand wordt uitgesloten. Hierbij is aandacht en waardering voor de verschillen tussen mensen, met als doel (de gevolgen van) discriminatie voor inwoners te verminderen. In dit hoofdstuk geven wij een kijkje bij een aantal van die activiteiten.

3.1 GeldPunt

Als gevolg van oorlogen en verschillende maatregelen, zijn de energieprijzen opgelopen. Daarbovenop komt een hoge inflatie. Dit raakt niet alleen de laagste inkomensgroepen. Met de stijgende energierekening en kosten voor levensonderhoud komen daar ook nieuwe groepen bij zoals middenklassers, ondernemers en jongeren. Veel inwoners zien geen perspectief meer. Financiële problemen zijn een voorbode van andere problematiek. Het hebben van schulden leidt tot spanningen en stress. Wat op zijn beurt weer kan leiden tot relatieproblemen en depressie.

Het GeldPunt is in 2023 gestart in Krimpen aan de Lek en Schoonhoven met als doel inwoners op een laagdrempelige manier effectieve hulpverlening te bieden. In het GeldPunt werken partners van het SPT nauw samen met Humanitas thuisadministratie, Schuldhulpmaatjes en de gemeente. Om te zorgen voor laagdrempeligheid zijn de spreekuren gekoppeld aan de welzijnspunten. Hiermee is het voor de inwoner duidelijk waar hij/zij in zijn eigen woonkern kan binnenlopen met een vraag.

Bij het GeldPunt vindt een intake en een screening plaats om zicht te krijgen op de aard en de urgentie van de problemen. Veel vragen kunnen direct door de medewerker van het GeldPunt worden behandeld. Wanneer er sprake is van risicovolle of problematische schulden, dan vindt er een warme doorgeleiding plaats zodat de

inwoner het GeldPunt verlaat met een concrete afspraak met de organisatie die de hulpvraag over neemt. Wanneer er sprake is van urgentie of een hoge mate van complexiteit en van juridische factoren, bijvoorbeeld omdat een betalings- of bezwaartermijn verloopt, dan wordt er een sociaal raadsman betrokken. Door het gericht samenwerken op het onderwerp financiën is de expertise en daarmee de kwaliteit van de dienstverlening van het SPT enorm toegenomen. Naast de interne samenwerking binnen het SPT en de met het Geldpunt samenwerkende netwerkpartners zorgen de signalen vanuit het GeldPunt ook voor individuele doorverwijzingen naar o.a. het Werkcafé en het Taalhuis. De HuBA (hulp bij Belastingaangifte) door getrainde vrijwilligers heeft ook weer plaatsgevonden. Met de start van het GeldPunt zijn de verschillende bestaande overleggen over geld samengevoegd tot het overleg Geldzaken, welke 4 x per jaar onder regie van het GeldPunt wordt georganiseerd en waar signalen, ontwikkelingen en mogelijkheden worden besproken met een grote diversiteit aan partners die in meer of mindere mate betrokken zijn bij inwoners met vragen rondom financiële zaken. In 2025 zijn in totaal 5 geldpunten actief in Schoonhoven (2), Lekkerkerk, Krimpen aan de Lek en Gouderak. De vragen worden complexer en intensiever. Ook zien we nieuwe doelgroepen zoals mensen met een baan, maar wel geldzorgen en oud zzp'ers. Het totaal aantal unieke cliënten die in 2025 het GeldPunt raadpleegden was 364. Dit aantal is ten opzichte van 2024 gestegen met 67,7%. Cliënten stelden 751 hulpvragen. Voor deze hulpvragen waren 517 korte contacten en 2047 contactmomenten/ acties nodig. Het aantal hulpvragen is ten opzichte van 2024 gestegen met ruim 51%. 80% van de cliënten van het GeldPunt waren jonger dan 65 jaar.

3.2 Sociaal Raadslieden

Het aantal vragen aan de sociaal raadslieden is de afgelopen jaren duidelijk gestegen. In 2023 werden 126 vragen geregistreerd, in 2024 steeg dit naar 155 en in 2025 naar 160. Ook het aantal aanvragen via het Geldpunt nam toe, van 17 naar 30. De aard van de vragen wordt steeds complexer. Veel casussen gaan over scheidingen, financiële problemen en ingewikkelde toeslagkwesties. Daarnaast melden zich steeds meer zzp'ers die door ziekte, financiële miscalculaties of veranderende regelgeving hun werkzaamheden beëindigen. Hierdoor ontstaat vaker schuldenproblematiek of de noodzaak tot het aanvragen van een uitkering. Ook zien we een toename van (ex-)stathouders met meerdere samenhangende problemen. Deze situaties omvatten onder meer gezondheidsproblemen, scheidingen en dynamiek rond inwonende kinderen. De combinatie van factoren maakt hun hulpvragen vaak intensief. De totale caseload vraagt steeds meer expertise en afstemming. Hierdoor neemt de druk op de uitvoeringspraktijk zichtbaar toe. De grenzen van wat binnen de huidige capaciteit haalbaar is, komen steeds dichterbij. Deze ontwikkeling benadrukt de noodzaak om werkdruk, preventie en ondersteuning blijvend te monitoren.

Top 5 type vragen:

- Personen -en familierecht
- Schulden en beslag op inkomen
- Voorzieningen
- Huurrecht en wonen
- Uitkeringen

3.3 Coaching en mentoraat jongerenwerk

In 2025 bleef de vraag naar coaching en individuele begeleiding binnen het jongerenwerk hoog. Vanuit de Integrale Toegang, scholen en de praktijkondersteuner huisarts werden jongeren aangemeld met uiteenlopende hulpvragen. Soms heel praktisch, soms emotioneel beladen, en vaak een combinatie daarvan. Voor veel jongeren was het jongerenwerk een plek waar ze zonder oordeel konden binnenstappen, waar ruimte was voor hun verhaal en waar ze stap voor stap weer grip konden krijgen op hun dagelijks leven. In totaal werden 23 coachingstrajecten gestart en begeleid, ieder met een eigen tempo, richting en doel.

Wat deze trajecten met elkaar verbond, was de manier van werken. De begeleiding was stevig gestoeld op twee methodieken die elkaar versterken: oplossingsgericht werken en motiverende gespreksvoering. Vanuit een oplossingsgerichte blik werd niet ingezoomd op wat misging, maar juist gezocht naar wat er al wél werkt in het leven van jongeren. Kleine lichtpuntjes werden waardevolle bouwstenen. Jongeren werden uitgenodigd om hun eigen krachten te ontdekken, haalbare stappen te formuleren en eigenaarschap te nemen over hun proces.

Tegelijkertijd bood motiverende gespreksvoering ruimte voor twijfels, weerstand en onzekerheid. In open gesprekken kregen jongeren de kans om hardop te verkennen wat zij zélf wilden veranderen. Niet omdat iemand dat vond, maar omdat zij er zelf klaar voor waren. Door die intrinsieke motivatie centraal te stellen, ontstond beweging die duurzaam en betekenisvol was. Veel jongeren spraken uit voor het eerst in lange tijd het gevoel te hebben dat iemand écht naar ze luisterde.

De hulpvragen die in 2025 binnenkwamen, liepen sterk uiteen en weerspiegelden de verschillende werkelijkheid waarin jongeren leven. Voor de één draaide het om motivatie tot leren, faalangst of schoolverzuim, voor de ander om financiële vragen zoals sparen, omgaan met schulden of het voorbereiden op zelfstandig wonen. Sommige jongeren zochten steun bij sociale angst, rouwverwerking of het herstellen van relaties. Anderen hadden vooral behoefte aan een praatmaatje, iemand die mee kon denken, kon helpen ordenen of gewoon even kon luisteren.

In verschillende trajecten draaide het juist om toekomstgerichte vragen hoe vind ik werk, welke opleiding past bij mij, hoe stel ik een sollicitatiebrief op? Ook kwamen er trajecten voorbij waarin jongeren zochten naar stabiliteit, een vaderfiguur of iemand die hen kon helpen bij praktische zaken die voor hen overweldigend aanvoelden. De begeleiding was altijd maatwerk, soms gericht op structuur, soms op mentale veerkracht, soms op het vergroten van weerbaarheid of reflectie.

Wat al deze trajecten gemeen hadden was dat jongeren weer nieuwe ruimte vonden om vooruit te kijken. Door samen doelen te formuleren, successen te vieren en terug te blikken op wat werkte, ontstond zicht op mogelijkheden die eerst onbereikbaar leken. Voor veel jongeren resulteerde dit in meer rust in hun hoofd, minder spanning in sociale situaties en een sterkere basis om beslissingen te nemen die bij hen pasten. Anderen hervonden hun schoolritme, maakten gezondere financiële keuzes of kregen nieuw perspectief op werk of studie.

Ook voor de partners met wie het jongerenwerk samenwerkt scholen, praktijk ondersteuner huisarts en zorgcoördinatoren waren deze trajecten van grote waarde. Door tijdige signalering, korte lijnen en gezamenlijke afstemming konden jongeren sneller en effectiever worden geholpen. Hierdoor werden zowel zichtbare als onzichtbare problemen eerder opgemerkt, waardoor escalatie vaak kon worden voorkomen. De 23 coachingstrajecten van 2025 laten zien dat het jongerenwerk meer is dan een ontmoetingsplek. Het is een veilige haven voor jongeren die even vastlopen, een gids voor wie richting zoekt, en een stevige steunpilaar voor wie een duwtje nodig heeft. Het is een plek waar jongeren durven te groeien, omdat iemand naast hen staat onvoorwaardelijk en zonder oordeel.

3.4 Vrijwilligerswerk bijzondere doelgroepen

Bij de gezamenlijke maaltijden die WelZijn Krimpenerwaard organiseert en die door onze vrijwilligers worden verzorgd zijn ook vrijwilligers aanwezig die door lichamelijke beperkingen of beginnende dementie eigenlijk niet meer in staat zijn hun oude taken uit te voeren. Zij blijven echter in die groep meedraaien. Zo zijn er vrijwilligers bij verschillende Open Eettafels. Ze krijgen korte taken en vinden het gezellig om zo met de bestaande groep vrijwilligers mee te draaien. Doordat de vrijwilligers hen ook kennen, mogen en kunnen ze zichzelf zijn, dragen ze bij en zijn ze van waarde. Deze mensen kunnen bij eenvoudige activiteiten waar een bestaande groep vrijwilligers draait, mee blijven draaien. Er valt al veel weg hoe mooi is het dat dit kan blijven bestaan.

In 2025 is Stichting Dagbesteding Krimpenerwaard gestart met de Open Eettafel in de locatie van WelZijn Krimpenerwaard op de Oranjeplaats in Schoonhoven.

Een mooie waardevolle samenwerking.

Verschillende inwoners met een afstand tot de arbeidsmarkt hebben hun plek gevonden als vrijwilliger. Zij geven aan zich weer betrokken te voelen en van waarde te zijn. Ook hebben verschillende inwoners een positie in vrijwilligerswerk gekregen door via een verwijzing 'Welzijn op Recept'.

3.5 Diagnostiek

De begeleiding van cliënten met een (licht) verstandelijke beperking vraagt een speciale benadering en aanpak. Vaak is het echter niet direct duidelijk wat het niveau van de cliënt is. Psychodiagnostisch onderzoek (PDO) helpt om de mogelijkheden en beperkingen van de cliënt in kaart te krijgen. PDO kan vermoedens van een (licht) verstandelijke beperking bevestigen of uitsluiten. In de rapportage wordt het niveau van functioneren beschreven en een realistisch beeld gegeven van de mogelijkheden en beperkingen van de cliënt. Ook wordt in de rapportage de omgeving en begeleiding geschetst die de cliënt nodig heeft om tot zijn of haar recht te komen. Daarnaast worden gerichte adviezen gegeven en kunnen de juiste stappen in het vervolgtraject worden gezet. Wanneer het duidelijk is welke zorg passend is wordt er voorkomen dat inwoners maatzorg aanvragen binnen de Wmo terwijl Wlz passender is. Daarnaast wordt er op tijd de juiste ondersteuning geboden waardoor escalaties voorkomen worden.

Nadere cijfers zijn te vinden in bijlage 1.

3.6 Integrale vroeghulp

Als ouder kun je bezorgd zijn om de ontwikkeling of het gedrag van je kind. Misschien heb je het gevoel dat er iets aan de hand is, zonder dat je precies weet wat. Dan is het fijn als je tijdig terecht kunt bij de juiste professionals, met wie je je zorgen kunt bespreken. Daarvoor is er de Integrale Vroeghulp. Na de intake wordt de hulpvraag waarmee het kind is aangemeld besproken op de poli door alle professionals bestaande uit: kinderarts, fysiotherapie, logopedie, opvoedkundige adviseurs, jeugdconsulent MEE etc. Daarnaast biedt de Integrale Vroeghulp een luisterend oor, beantwoordt vragen en voorziet ouders en verzorgers van informatie en advies. Als dat nodig is, kan het team het kind observeren. Het team adviseert over diagnostiek en coördineert het totale hulpverleningsproces. Denk aan opvoedkundige ondersteuning, het stimuleren van de ontwikkeling en therapieën als fysiotherapie en logopedie. De cijfers zijn te vinden in bijlage 1.

3.7 Downpoli

Bij een bezoek aan de downpoli kom je als kind bij de kinderarts, revalidatiearts en fysiotherapeut, logopedist en orthopedagoog. Allen zijn zij gespecialiseerd in de zorg voor kinderen met downsyndroom. Door de multidisciplinaire samenwerking is er veel aandacht voor kinderen met downsyndroom.

De downpoli wordt georganiseerd door MEEplus. Elk kind krijgt een contactpersoon bij MEE. De contactpersoon heeft vooraf een gesprek met ouders en kind over hoe het gaat en welke aandachtspunten belangrijk zijn om te bespreken tijdens het bezoek aan de poli. Als dat nodig is, wordt het kind ook vooraf gezien door de KNO-arts en/of oogarts.

De cijfers zijn te vinden in bijlage 1.

3.8 Collectief aanbod

MEE biedt een divers aanbod aan van trainingen en cursussen. In 2025 hebben de volgende trainingen plaatsgevonden:

- Er is 9x een informatieavond 18-/18+ gegeven over wat het betekent om meerderjarig te worden (MEE-breed)
- Er is 2x een informatieavond gegeven over de Wet langdurige zorg door team Wlz
- Er is een brussen-training gegeven voor broers en zussen van een kind met een beperking
- Er is één keer een SOVA training gegeven.

3.9 Schoolmaatschappelijk werk (SMW)

In 2025 hebben we ingezet op het vroegtijdig ondersteunen van kinderen, ouders en scholen, met als belangrijkste doel het voorkomen en afschalen van Wmo- en jeugdhulpvragen. Door kortdurende, laagdrempelige begeleiding en sterke samenwerking is veel zwaardere zorg voorkomen. Samenwerking die zich niet alleen beperkte tot partners direct betrokken bij het onderwijs maar ook samenwerking met partners binnen en buiten het SPT.

We hebben 361 trajecten afgerond. In 87% van de gevallen bleek doorverwijzing niet nodig, doordat problematiek tijdig werd gestabiliseerd en gezinnen voldoende veerkracht ontwikkelden. Effectmetingen laten een duidelijke daling in probleembeleving zien bij kinderen, ouders en leerkrachten.

Op de pilot scholen boden we consultatie, zorgoverleggen en deskundigheidsbevordering. Deze structurele aanwezigheid zorgt voor vroegsignalering, snellere besluitvorming en het blijvend oplossen van vragen binnen het onderwijs en gezin, in plaats van doorverwijzing.

Er zijn 5 groepsbijeenkomsten gehouden in het kader van 'Meidenvenijn' voor 17 meiden is sociale onveiligheid aangepakt, waardoor individuele jeugdhulptrajecten konden worden voorkomen. De groep hervond verbinding, veiligheid en onderling vertrouwen.

We gaven Rots & Water-trainingen, 2 faalangsttrainingen en een KIES-groep (Kinderen in echtscheidingssituatie). Deze collectieve aanpak versterkt de sociaal-emotionele basis van leerlingen en voorkomt dat lichte problemen escaleren tot hulpvragen binnen de Wmo of Jeugdwet.

Casus

Een zorgoverleg rondom een Oekraïens meisje (12 jaar), waarin IB'er, leerkracht, pedagoog, moeder (vader is overleden), jeugdconsulente en schoolmaatschappelijk werker samenwerken. Er zijn goede afspraken gemaakt en er is overeenstemming bereikt in de aanpak en het beoogde resultaat, waardoor er draagvlak en richting werd gecreëerd om de doelen voor het meisje ook daadwerkelijk te behalen. Schoolmaatschappelijk werk PO heeft vervolgens gezorgd voor een warme overdracht naar de zorgcoördinator van de middelbare school waar het meisje startte, waardoor de zorg geborgd bleef na afsluiting van het traject.

Landelijk en binnen het samenwerkingsverband vinden er steeds meer ontwikkelingen plaats richting inclusief onderwijs. Meerdere scholen hebben kenbaar gemaakt zich te willen ontwikkelen naar inclusiever onderwijs, zoals de Rank, De Morgenster en Het Schateiland.

Schoolmaatschappelijk werk ondersteunt deze ontwikkeling door vroegtijdige signalering en begeleiding van leerlingen, het versterken van de sociaal-emotionele basis op school en het creëren van korte lijnen tussen school, gezin en jeugdhulp. Hierdoor kunnen scholen sneller en effectiever inspelen op onderwijs- en ondersteuningsbehoeften, waardoor meer leerlingen binnen hun eigen schoolomgeving kunnen blijven deelnemen en zich veilig en gezien voelen.

Door actief deel te nemen aan initiatieven rondom inclusief onderwijs in onze gemeente, groeide schoolmaatschappelijk werk uit tot een belangrijke schakel in de bredere beweging die onderwijs en zorg dichter bij elkaar brengt en kinderen beter laat deelnemen.

Top 5 type vragen:

- Sociaal emotionele problematiek
- Geestelijke gezondheid
- Opvoedvragen
- Echtscheiding
- Huiselijke relaties

3.10 Schooljongerenwerk

In 2025 heeft het jongerenwerk een krachtige stap gezet in het verder vormgeven en verdiepen van de thematische voorlichtingen en pauzeactiviteiten binnen de scholen. Door zichtbaar aanwezig te zijn in de schoolomgeving en jongeren op een laagdrempelige manier te benaderen, is zowel het preventieve aanbod als de vindplaatsfunctie van het jongerenwerk aanzienlijk versterkt. De activiteiten richtten zich op thema's die direct raken aan het welzijn, de ontwikkeling en de veiligheid van jongeren, en sloten nauw aan bij de verschillende leefwerelden binnen de scholen.

De pauzes vormden daarbij een bijzonder waardevol moment. Buiten de formele lessen om ontstond er ruimte voor echte ontmoeting: gesprekken aan een tafel, een korte challenge op het plein of een stelling die uitnodigde tot discussie. Door middel van speelse en interactieve werkvormen van quizvragen tot creatieve opdrachten konden de jongerenwerkers in gesprek gaan over dagelijkse dilemma's, onderlinge verhoudingen en vragen die soms moeilijker in een klassikale setting naar voren komen. Deze informele momenten bleken een krachtig middel om dialoog te stimuleren en signalen op te vangen.

Binnen deze pauzevoorlichtingen kwamen in 2025 verschillende belangrijke thema's aan bod. Zo werd tijdens het thema *Vandalisme & verantwoordelijkheid* stilgestaan bij de impact van vernielingen op de schoolomgeving. Met realistische voorbeelden en gesprekken over groepsdruk leerden leerlingen hoe zij zelf invloed kunnen uitoefenen op een positieve en veilige sfeer. Tijdens de landelijke *Week tegen Pesten* werden extra activiteiten georganiseerd, gericht op het herkennen van pestgedrag zowel fysiek als online en het versterken van sociale veiligheid. Scholen gaven aan de aanwezigheid van jongerenwerkers als waardevolle aanvulling op hun bestaande beleid te ervaren.

Ook financiële weerbaarheid kreeg aandacht, onder andere tijdens de *Week van het Geld*. Jongeren werden bewust gemaakt van thema's als sparen, omgaan met geld en sociale druk rondom uitgaven, onderwerpen die steeds relevanter worden in tijden van toenemende financiële stress onder jongeren.

Een van de meest indrukwekkende activiteiten vond plaats tijdens de *Week van de Mantelzorger*. Hier richtte het jongerenwerk zich op het zichtbaar maken van jonge mantelzorgers, een groep die regelmatig onder de radar blijft, maar vaak veel verantwoordelijkheden draagt. Met de Ruzzak Challenge droegen leerlingen een verzwaarde ruzzak als symbolische weergave van die verantwoordelijkheden. Deze aansprekende werkvorm maakte diepe indruk, jongeren herkenden zichzelf of klasgenoten, deelden verhalen die eerder niet verteld werden en maakten het onderwerp bespreekbaar in de klas of thuis.

De themaweken bleken in hun geheel een belangrijke schakel binnen de preventieve aanpak. Ze vormden een bron van signalering: vanuit gesprekken en ontmoetingen werden inzichten gedeeld met zorgcoördinatoren, wat leidde tot een nauwere samenwerking tussen school en jongerenwerk. Door deze gezamenlijke inzet kwam zowel zichtbare als onzichtbare problematiek eerder in beeld, waardoor sneller passende ondersteuning kon worden geboden.

Het Gemini College kende in 2025 een actief jaar met tien bijeenkomsten en in totaal 650 deelnemende jongeren. De Ruzzak Challenge tijdens de Week van de Mantelzorger vormde één van de hoogtepunten, naast een serie thematische pauzevoorlichtingen over vandalisme, pesten en financiële bewustwording. Daarnaast werd de samenwerking met zorgcoördinatoren verder verdiept, waardoor coaching en signalering sneller en effectiever verlopen.

Ook op Willem de Zwijger werden tien bijeenkomsten georganiseerd, waarbij 675 jongeren deelnamen. Via aankondigingen op het digitale bord en nauwe samenwerking met de interne GSA-groep kwamen thema's als Paarse Vrijdag, Week tegen Eenzaamheid en persoonlijke groei uitgebreid aan bod. De jongerenwerkers waren ondersteunend in samenwerking met de gemeente en de school voor de Dealbreakers-activiteit, waarin jongeren leerden over sociale grenzen, relaties en weerbaarheid, onderwerpen die essentieel zijn in hun persoonlijke ontwikkeling.

3.11 Pedagoog

In 2025 kwamen ruim 90 opvoedkundige hulpvragen binnen via consultatiebureau, schoolmaatschappelijk werk en zelfaanmeldingen. De inzet richtte zich op lichte, kortdurende ondersteuning rondom slapen, emoties, structuur, grenzen en onderwerpen als pesten, hoogbegaafdheid en echtscheiding. Door vroegtijdig en laagdrempelig te interveniëren kon worden voorkomen dat problemen escaleren en zwaardere (en duurdere) jeugdhulptrajecten noodzakelijk werden.

Naast individuele begeleiding zijn themabijeenkomsten georganiseerd, waaronder een goed bezochte sessie over puberteit. Deze groepsaanpak draagt bij aan collectieve preventie, waardoor meer ouders tegelijk bereikt worden zonder extra individuele inzet. Ook is meegedacht in de opstart van speelochtenden bij de Speelotheken, een vorm van vroegsignalering die toekomstige hulpvragen kan beperken.

In Krimpen aan de Lek is Powerkids herstart, in samenwerking met Fysiotherapie en de JGZ. Door fysieke gezondheid, zelfbeeld en schermgebruik integraal te bespreken met ouders en kinderen, ontstaat een preventief aanbod dat gezondheids- én gedragsproblemen vroegtijdig aanpakt.

Casus

Een jongen werd aangemeld vanwege buitensluiting en pestervaringen. De begeleiding richtte zich op sociaal-emotionele ontwikkeling, emotieregulatie, vriendschappen en groepsprocessen. Ouders kregen praktische handvatten om hun zoon te steunen, grenzen te leren herkennen en zijn zelfvertrouwen te versterken.

Door deze kortdurende, doelgerichte interventie namen zowel het welzijn van de jongen als de opvoedvaardigheden van de ouders toe. De casus illustreert hoe tijdige, laagdrempelige hulp zwaardere jeugdhulp voorkomt, bijdraagt aan kostenbeheersing en de eigen kracht van gezinnen versterkt.

Top 5 type vragen:

- Opvoeding
- Ontwikkeling
- Huiselijke relaties
- Emotionele ontwikkeling
- Omgeving

4 Gevolgen vergrijzing

Onze bevolking wordt ouder. Door de toenemende technologische en wetenschappelijke ontwikkelingen leven mensen langer. Door die langere levensverwachting en levensduur neemt ook het aantal langdurig chronisch zieken toe. Aan de andere kant daalt het geboortecijfer al jaren gestaag. Als gevolg van die demografische ontwikkeling staat de beschikbaarheid van vrijwilligers en mantelzorgers steeds meer onder druk. Aan de aanbod kant neemt het potentieel aan informele ondersteuners (mantelzorgers en vrijwilligers) af terwijl aan de andere kant de vraag enorm toeneemt.

In de gemeente Krimpenerwaard was het aantal 65-plussers per 1 januari 2025 al 13.070, ruim 23% van de totale bevolking. De trend dat mensen met problematiek (ouderen, chronisch zieken, mensen met psychische problematiek) langer thuis blijven wonen legt grote druk op mantelzorgers. Dat terwijl met het optrekken van de pensioenleeftijd mensen ook langer moeten doorwerken en vaak een baan moeten combineren met mantelzorgtaken. In de gemeente Krimpenerwaard geeft 15% (ruim 7.100 mensen) aan mantelzorg te verlenen. Ruim 9% van hen geeft aan zich overbelast te voelen.

Dat betekent dat er een steeds groter beroep gedaan wordt op de 'jongere ouderen'. Dat maakt dat zij jongleren met andere tijdsbestedingen zoals langer moeten doorwerken, vrijwilligerswerk, zorgen voor kinderen/kleinkinderen en zorgen voor ouderen. Als gevolg van een grotere groep ouderen zijn er ook steeds meer mensen met dementie. Mensen met dementie maken drie keer zoveel gebruik van zorg dan een vergelijkbare groep mensen zonder dementie. In dit hoofdstuk lichten wij een aantal van onze activiteiten om de gevolgen van vergrijzing te adresseren toe.

Om de toenemende vergrijzing het hoofd te bieden zetten wij als SPT onder andere in op het vergroten van de zelfredzaamheid van ouderen, het bieden van mantelzorg ondersteuning, het werven van meer vrijwilligers en het aanbieden van informatie en deelgenotencontact op het gebied van dementie en Alzheimer.

4.1 Ontmoeten, kennis delen en activeren

In 2025 is verder vervolg gegeven aan de alliantie financieel veilig ouder worden, waarin het SPT participeert. Het bestaande puzzelboek voor senioren is herschreven en gedrukt, waarin op een laagdrempelige wijze wordt ingegaan op het goed regelen van financiële zaken. Samen met de bibliotheek zijn voorlichtingen georganiseerd over digitaal nalatenschap en het levenstestament.

Voor de senioren van wie familie of burens in de zomer op vakantie gingen en bij wie vaste activiteiten, zoals koor en gym stillagen, kregen naast de bestaande Open Eettafels ook de Zomerse Buurttafels in 2025 een vervolg. Dit gebeurde in samenwerking met veel lokale partners, gericht op het doorkomen van de stille zomerperiode. De organisatie is overgenomen door lokale vrijwilligers en partners, waardoor het SPT zich geleidelijk kon terugtrekken.

In samenwerking met Team Sportservice Krimpenerwaard zijn diverse activiteiten opgezet met als doel activering, beweging en valpreventie.

4.2 Vrijwilligers

Als SPT hebben wij ruim 400 vrijwilligers. Dat is niet alleen voor ons van groot belang maar ook voor de vrijwilligers zelf van enorme waarde. Onderzoek heeft aangetoond dat vrijwilligerswerk kan leiden tot:

- Persoonlijke voldoening en welzijn
- Verbondenheid en sociale integratie
- Ontwikkeling van vaardigheden
- Loopbaanontwikkeling
- Gezondheidsvoordelen
- Maatschappelijke betrokkenheid

Veel vrijwilligers hebben inmiddels de seniore leeftijd bereikt. Een bijdrage leveren aan de samenleving, iets voor een ander betekenen en nog steeds van waarde zijn is belangrijk voor hen. Wij zien senioren als mensen met een groot potentieel aan kennis en ervaring. Of het nu gaat om vrijwilligers die in hun werkzame leven een financiële achtergrond hadden en nu werken in het GeldPunt, oud mediators en advocaten die zich vrijwillig inzetten als buurtbemiddelaar of vrijwilligers die hun kennis benutten in de Studiekring of hun talent voor tekenen en schilderen graag overbrengen tijdens cursussen.

Veel van de diensten worden uitgevoerd door vrijwilligers en zouden zonder hun inzet niet door kunnen gaan. De ondersteunende en praktische diensten van WelZijn Krimpenerwaard worden uitgevoerd door vrijwilligers en zouden zonder hun inzet niet door kunnen gaan.

Eén van deze diensten is de vervoersondersteuning van WelZijn Krimpenerwaard. In 2025 zijn in totaal 1020 ritten aangevraagd. We zien daarmee een stijging van 34% t.o.v. het jaar daarvoor (760 aangevraagde ritten). De ritten zijn uitgevoerd door 54 vrijwillige chauffeurs verdeeld over alle kernen.

Door de 22 vrijwilligers van de klusjesdienst zijn in 2025 in totaal 132 klusjes in en om het huis opgepakt. Variërend van een lamp vervangen, trapleuning of wandbeugels bevestigen tot het in elkaar zetten van een kastje of gordijnen ophangen. Klusjes waarmee de inwoner echt geholpen is.

4.3 Informatief huisbezoek

Alle 80-jarigen in de gemeente Krimpenerwaard hebben een uitnodigingsbrief ontvangen voor een informatief huisbezoek. Het huisbezoek is gebaseerd op het gedachtegoed van Positieve Gezondheid, gebaseerd op veerkracht, functioneren, eigen regie voor nu en in de toekomst.

De huisbezoeken worden uitgevoerd door 22 vrijwilligers, verdeeld over de 11 kernen van de gemeente Krimpenerwaard. Helaas konden in enkele kernen niet alle huisbezoeken worden uitgevoerd door een tekort aan vrijwilligers. In 2025 zijn er 209 huisbezoeken afgelegd bij zelfstandig wonende 80-jarigen. Dat is een percentage van 60% van het aantal overgedragen adressen van de gemeente. (Vooraf hadden 54 personen zich al afgemeld via de gemeente). De bezoeken worden als zeer positief ervaren en vanuit de gesprekken kan vaak al informatie worden verstrekt waarmee de inwoner zelf het initiatief kan nemen om hulp, advies of ondersteuning te vragen. Na afloop van het gesprek wordt een informatiekaart achtergelaten zodat men – indien nodig – altijd nog informatie kan opvragen via de vermelde contactgegevens van Welzijn Krimpenerwaard.

Wat ervaren de bezochte inwoners per onderdeel.

Onderwerp	Voldoende	Matig	Onvoldoende
Kwaliteit van leven	192	9	8
Meedoen	190	7	12
Gezondheid	157	14	38
Dag. functioneren	178	8	22
Mentaal welbevinden	184	8	17
Zingeving	183	9	17

De gezondheid heeft een hoge score maar uit de toelichting blijkt dat de reden voor onvoldoendes zijn: wachten op een operatie, chronisch ziek, lichamelijke beperkingen.

Vanuit de huisbezoeken is voor 24 inwoners een afspraak gemaakt met de sociaal werker voor meer informatie of ondersteuning. Verder is er veel informatie (flyer) verstrekt, waarbij deze drie onderwerpen het meest aan de orde kwamen: vervoer, klusjesdienst, mantelzorgondersteuning.

4.4 Onafhankelijke cliëntondersteuning (OCO)

Iedereen wil het liefst een gelukkig en waardevol leven leiden. Een leven waarin je meetelt en meedoet. Dat is niet altijd gemakkelijk. Naast de hulpvragen van ouderen zien we in 2025 een toename op jeugdvrage. Daarnaast zien wij een verschuiving van zwaarte, wanneer er naar de problematiek wordt gekeken. Er is vaker sprake van casussen met multiproblematiek. De onafhankelijke cliëntondersteuner is hierdoor langer betrokken. Dit zien wij terug in de wachtlijsttijden die worden gehanteerd binnen MEEPlus. De grootste hulpvragen lagen op de thema's: ontwikkeling, zorg en wonen. De exacte cijfers zijn terug te vinden in de bijlage 1.

Overige informatie:

Daarnaast zijn we vanuit de OCO aangesloten bij diverse overleggen:

- Opgroeien en opvoeden, 4 keer per jaar
- Waardbijeenkomsten 2 of 3 keer
- Netwerkoeverleggen meerdere keren (Andere collega's ook)
- Bijeenkomst kansrijke start
- School en zorg bijeenkomsten
- We nemen een actieve rol binnen de gemeente en proberen aan te sluiten waar dit mogelijk is.

4.5 Dementie

De cursus 'Dementie, sterker verder' is ontwikkeld door Gedeelde Zorg samen met verpleegkundigen Geriatrie vanuit het GHZ en casemanagers Dementie vanuit Tandem. Met deze cursus worden in een zo vroeg mogelijk stadium van dementie zoveel mogelijk cliënten en hun mantelzorgers in de regio Midden-Holland bereikt met informatie en delen van ervaring en kennis.

Na het draaien van een succesvolle pilot eind 2023 in de gemeente Krimpenerwaard, waar Steunpunt Mantelzorg Krimpenerwaard ook aandeel in heeft gehad, heeft de cursus in 2025 een vervolg gehad waar ook het SPT een bijdrage aan heeft geleverd. Ook is de contactgroep dementie gestart.

Casus: samen sterker omgaan met dementie

Na de diagnose dementie gaat men naar huis. Er is geen medicijn. Je kunt een casemanager krijgen. En er is informatie over dagbesteding. Maar er komt zoveel meer op de persoon en zijn omgeving af. Geriatisch verpleegkundigen vanuit het Groene Hart Ziekenhuis en casemanagers hebben een cursus ontwikkeld die voor 4 domeinen (medisch/ psychologisch/ sociaal en het ondersteuningsaanbod) handvatten biedt aan de persoon met de diagnose en de naasten.

Na een jaar kwam ik toevallig op straat een echtpaar tegen die bij de eerste cursus waren geweest. Ook zijn zij na afloop van de cursus bij het Alzheimer Trefpunt geweest om daar de ontmoeting en informatie te vinden om vorm te kunnen geven aan hun weg in dementie. Meneer heeft de diagnose en kan mij goed vertellen wat het hem doet. "Je hebt er geen grip op hè. Je hoofd laat je in de steek. Het wordt steeds minder. Ja, ik merk het niet zomaar zij wel hè." Hij kijkt zijn vrouw aan. "Nou" zegt ze "we redden het nog best samen hoor, we wandelen veel. En genieten nog."

"Jij was van die cursus toch?" zegt meneer ineens. Een blik van herkenning. Ik reageer enthousiast "Ja, jullie waren de eerste cursisten! En we hebben elkaar ook bij het Alzheimer Trefpunt ontmoet."

"Weet je" zegt meneer "doordat jullie mij toen alles hebben uitgelegd over dementie en zo, ben ik er veel rustiger van geworden." Ook zijn vrouw vertelt dat ze veel meer begrip en geduld kan opbrengen door de handvatten die zijn aangereikt.

Dit is waar we het voor doen. Genezen kan niet, maar delen van ervaringen met elkaar en het helpen met het vinden van een weg.

Het Alzheimer Trefpunt is in 2025 voortgezet en blijkt te voldoen aan een behoefte en wordt ondersteund door het Steunpunt Mantelzorg.

Tijdens Wereld Alzheimer Dag is opnieuw de samenwerking gezocht met de lokale verpleeghuizen en een muzikale dag verzorgd.

In samenwerking met de gemeente, verpleeghuis en basisschool is een start gemaakt met het projectplan en fondsenwerving voor een dementievriendelijke wandelroute in Haastrecht

4.6 Ouder worden en de Digikoffer

De Digikoffer is een koffer vol (e-health) producten, waarmee we ouderen informeren over het gebruik van e-healthoplossingen en andere hulpmiddelen. Zo zorgen we ervoor dat ouderen langer veilig en met plezier thuis kunnen blijven wonen.

Met de inzet van de Digikoffer willen we bereiken dat mensen enthousiaster worden over mogelijke e-healthoplossingen en andere hulpmiddelen, zodat zij deze vaker gaan gebruiken in hun dagelijks leven. Ook in 2025 werden meer dan 10 voorlichtingen gegeven aan inwoners. Met middelen uit de Integrale aanpak voor gezondheidsbeleid is in 2025 de koffer aangevuld met materialen voor mensen met dementie, NAH en Parkinson.



5 Vergroten sociale leefbaarheid en sociale cohesie

Door individualisering, vergrijzing en een toenemend aantal echtscheidingen neemt het aantal één-ouder-huishoudens en het aantal alleenstaanden toe. Het gevolg is dat een toenemend aantal mensen zich eenzaam voelt. Niet alleen ouderen maar ook jongeren. Het CBS geeft aan dat een derde van de 75-plussers zich enigszins eenzaam voelt en 9% zelfs sterk eenzaam. Alleenstaanden en alleenstaande ouders voelen zich vaker eenzaam dan paren en thuiswonende kinderen. In 2021 gaf 14% van de jongeren tussen 15 en 25 jaar aan zich sterk emotioneel eenzaam te voelen. Voor de Krimpenerwaard betekent dit ruim 1.000 jongeren.

Het SPT vervult een cruciale rol in het versterken van de sociale cohesie en verbinding en leefbaarheid in wijken. Denk daarbij bijvoorbeeld aan activiteiten om mensen uit verschillende leefwerelden te helpen elkaar te ontmoeten en te ondersteunen. Het opzetten en uitbreiden van sociale netwerken (in gesprek met mensen in soortgelijke situaties, samen iets doen, ervaringen uitwisselen, elkaar tot steun zijn). Zo is het kennen van je burens in onze huidige individualistische maatschappij steeds minder vanzelfsprekend. Omzien naar elkaar en het samen organiseren van voorzieningen voor buurtgenoten in een kwetsbare situatie al helemaal niet. Als SPT zorgen wij voor ontmoeten gericht op integrale samenwerking tussen professionals onderling en met vrijwilligers en inwoners. Daarbij gaat het niet alleen over het creëren van sociaal kapitaal tussen groepen gelijkgestemden, 'bonding capital' maar ook in het realiseren van 'bridging capital' oftewel het verbinden van andersdenkenden vanwege leeftijd, cultuur, kwetsbaarheid, krachten en zwaktes.

Wij zien dat samen-eten-voorzieningen en buurthuizen een belangrijke rol kunnen vervullen in het samenbrengen van mensen en werken aan cohesie. Daarbij leggen wij accenten op het opzetten en uitbreiden van een netwerk met partners uit 'het gewone leven' zoals woningcorporaties, sport- en cultuurverenigingen, onderwijs, dorpshuizen en jeugdsozen.

Door de extra inzet in de ontwikkeling van de Integrale Toegang hebben we geen ruimte gehad om de gewenste vernieuwingen in te zetten op het gebied van sociale cohesie en leefbaarheid zoals opbouwwerk.

Medewerkers van het SPT zijn geschoold in community building in 2025.

Deelgenotengroepen

Het delen van dezelfde vraagstukken, zorgen of fasen in het leven is voor veel mensen belangrijk.

Het SPT initieerde, ondersteunde of faciliteerde de volgende deelgenotengroepen

- Parkinsoncafé
- Contactgroepen (3) mantelzorgers
- Daarnaast is de start gemaakt om in 2026 te starten met een contactgroep Long-Covid
- Eind 2025 werden we benaderd door de stichting prostaatanker en zijn er stappen gemaakt om in 2026 te starten met een contactgroep

5.1 Buurtinitiatieven

Vanaf 2025 is het initiatief verdergegaan onder de naam 'Krimpenerwaard Ontmoet'.

Het jaarbeeld is terug te vinden in bijlage 4.

5.2 Inloopsprekuren

In alle woonkernen zijn er wekelijks één of meerdere inloopsprekuren waar inwoners op een laagdrempelige manier terecht kunnen met vragen op allerlei leefgebieden. Ze zijn gesitueerd in bijvoorbeeld een buurthuis, huisartsenpraktijk, bibliotheek of wooncomplex.

We proberen zoveel mogelijk de vraag op te lossen in het voorveld, laagdrempelig, onafhankelijk en altijd staan we naast de inwoner om samen te zoeken naar de beste oplossing. Daarnaast bieden wij verschillende activiteiten, zowel structureel als incidenteel met als doel: ontmoeten en verbinden. Daarbij bieden wij de deelnemers de gelegenheid om voor en/of na een activiteit met elkaar in gesprek te gaan.

Door extra inzet in de ontwikkeling van de Integrale Toegang is minder inzet geweest in enkele WelZijnspunten.

Naast de inloopspreekuren kunnen inwoners ook telefonisch of via e-mail vragen aan ons stellen. In totaal zijn 1002 inwoners fysiek bij een WelZijns punt geweest. In totaal zijn er 1366 vragen gesteld en beantwoord of verwezen.

5.3 Lokale kernoverleggen en netwerkbijeenkomst

In alle kernen in de Krimpenerwaard hebben in 2025 lokale kernoverleggen plaatsgevonden. De reacties van de deelnemende professionele en vrijwillige organisaties waren positief. Bijna alle deelnemers geven aan dat het lokaal overleg voldeed aan hun verwachtingen. Gevraagd naar de redenen om te komen gaven deelnemers aan dat zij willen kennismaken met andere organisaties, op de hoogte willen blijven van de laatste ontwikkelingen en hun eigen organisatie/initiatief willen presenteren. Daarnaast geven ze aan geïnteresseerd te zijn in het algehele welzijn van de desbetreffende kern.

Samenwerkingsverbanden

In 2025 heeft het SPT deelgenomen aan en/of initiatief genomen tot realisatie van de samenwerkingsverbanden:

- Lerende netwerk palliatieve zorg
- Kernteam O&I in Schoonhoven
- Netwerk statushouders
- Alliantie financieel Veilig Ouder worden
- Mantelzorgacademie Midden-Holland
- Overleg Geldzaken
- Opgroeien en Opvoeden
- Werkgroep jonge mantelzorgers
- Speel-o-theken overleg

5.4 Buurtbemiddeling

De buurtbemiddeling heeft het afgelopen jaar geïnvesteerd in een structurele en duurzame bekostigingswijze. Door deze inspanning dragen de woningcorporaties sinds dit jaar naar rato bij aan de kosten van buurtbemiddeling.

Deze gezamenlijke financiering versterkt de preventieve werking van buurtbemiddeling: door conflicten vroegtijdig op te lossen, worden escalaties voorkomen, blijft de inzet van duurdere voorzieningen achterwege en neemt de leefbaarheid in wijken merkbaar toe. Hierdoor levert buurtbemiddeling een directe bijdrage aan zowel kostenbeheersing als een veiligere en prettigere woonomgeving. Dit alles met behulp van zeven vrijwilligers.

Buurtbemiddeling levert volgens afspraak haar cijfers apart en op een later moment aan.

5.5 Ontmoeten in de binnen en de buitenruimte

Klets en Koffie

Het doel van het project Klets en Koffie is het in beeld krijgen en ondersteunen van inwoners in Krimpenerwaard die zelf niet in staat zijn de weg naar sociale contacten en zinvolle dagbesteding te vinden of om mensen met elkaar in verbinding te brengen.

Fitclub

Dagelijks bewegen is goed voor de gezondheid en geeft ritme en structuur aan je dag. Vanuit dat gegeven brengt een Fitclub 50-plussers bij elkaar om samen te bewegen: fit worden en tegelijkertijd contacten opdoen! Een Fitclub is een club senioren die met elkaar in beweging komen. Bewegen in de openbare ruimte, waarbij zij een uurtje losmakende en spierversterkende oefeningen met elkaar doen. Naar aanleiding van een verzoek van een inwoner is het SPT in samenwerking met Team Sportservice Krimpenerwaard gestart met de aanvraag van een sportakkoord. Na toekenning zijn beide partijen aan de slag gegaan met het faciliteren bij het opzetten van een eigen Fitclub in hun wijk. Een Fitclub is een toegankelijke beweegclub en wordt door en voor 50-plussers mogelijk gemaakt. Op die manier motiveren 50-plussers zelf hun leeftijdsgenoten om dagelijkse beweging in

hun routine te integreren en gezonder en gelukkiger oud te worden. Er is in 2024 gestart met een Fitclub in Schoonhoven en in 2025 is de Fitclub uitgebreid met een groep in Gouderak.

Samen met Team Sportservice zijn wandelactiviteiten georganiseerd met als doel ontmoeting. Met het opnieuw uitgeven van de WelZijnskalender als bijlage in het Kontakt hadden inwoners een overzicht van de bestaande ontmoetingsactiviteiten.

5.6 Jongereninlopen

Verspreid over de Krimpenerwaard organiseert het jongerenwerk wekelijks inloopmomenten op diverse locaties. Iedere locatie met de daarbij behorende jongeren bevindt zich in een andere ontwikkelfase. Op gebied van zelfsturing, sociale vaardigheid en maatschappelijke verbinding.

Van onze inlooplocaties in Lekkerkerk, Krimpen aan de Lek, Schoonhoven, Stolwijk en Vlist belichten wij voor dit jaarverslag de nieuwe groep in Bergambacht.

Activiteiten en Inloop Cosma Shiva

De grote activiteit 'De Hunt' op 23 mei heeft een duidelijke impuls gegeven aan de inloopmomenten in de Cosma Shiva. Dankzij een stevige promotiecampagne en de mogelijkheid om je vooraf in te schrijven, kwamen er veel nieuwe jongeren in beeld. Een deel van deze nieuwe gezichten is inmiddels uitgegroeid tot vaste bezoekers van de inloop.

Daarnaast heeft het gebruik van een appgroep ervoor gezorgd dat jongeren makkelijker betrokken blijven. De vaste kern ontvangt via deze groep updates, reminders en sfeerimpressies van activiteiten. Hierdoor ontstaat een gevoel van verbinding en continuïteit: jongeren blijven zich gezien, gehoord én welkom voelen.

Verloop tweede helft 2025

In de tweede helft van 2025 is gekozen voor een tweewekelijkse inloop, zodat de activiteiten bijzonder en aantrekkelijk bleven voor de bezoekers. Binnen deze structuur is een breed aanbod neergezet:

- **Actief:** lasergamen
- **Recreatief:** gamen, bordspellen
- **Creatief:** handlettering, kleien

Het aanbod liep uiteen om verschillende interesses aan te spreken en jongeren ruimte te geven om nieuwe talenten en hobby's te ontdekken. Ondanks deze variëteit bleef de vaste groep stabiel op ongeveer twaalf jongeren. Extra promotie, zoals tijdens het Huttendorp, heeft niet geleid tot groei, maar de waarde van de inloop lag dit jaar vooral op een ander vlak.

Ontwikkeling van de huidige groep

De grootste winst van 2025 is dat we deze vaste groep - die afkomstig is uit groep 8 - hebben kunnen blijven volgen en ondersteunen tijdens hun overgang naar het voortgezet onderwijs. Deze overgang is voor veel jongeren een kwetsbaar moment: sociale groepen veranderen, verwachtingen stijgen en de behoefte aan steun wordt groter.

De inloop bood een veilige plek waar jongeren konden vertellen over hun nieuwe school, klasgenoten en eerste ervaringen. Door momenten van open gesprek en persoonlijke aandacht bleef de verbinding sterk en kregen jongeren handvatten om zich te verhouden tot hun nieuwe situatie.

Vooruitblik eerste helft 2026

In 2026 staat de volgende stap in de ontwikkeling van de jongeren centraal. De huidige groep laat zien dat zij klaar zijn om meer verantwoordelijkheid te dragen binnen de inloop. Zij helpen nu al bij het opbouwen en afbreken van materialen - een belangrijke fase in de zelfsturingspiramide.

De komende periode willen we onderzoeken of de groep ook een bijdrage kan leveren aan:

- de inhoud van activiteiten (bijvoorbeeld ideeën aandragen of thema's kiezen);
- de vormgeving en uitvoering (zoals begeleiden van een spel, materialen klaarzetten of zelf een activiteit organiseren).

Het doel is om een aantal jongeren binnen de Cosma Shiva niet alleen deelnemers, maar ook mede-uitvoerders te maken. Hiermee krijgen zij de kans om vaardigheden te ontwikkelen zoals samenwerken, plannen, verantwoordelijkheid nemen en presenteren.

De focus ligt daarbij op hun capaciteit, motivatie en interesses: wat past bij wie? Wat vinden zij leuk om op te pakken? En welke taken kunnen zij mogelijk al zelfstandig uitvoeren? Deze verkenning vormt een belangrijk onderdeel van het jeugdwerk in 2026.

The Hunt Bergambacht

Na een succesvolle eerste editie is in 2025 opnieuw The Hunt georganiseerd, dit keer in Bergambacht. Deze activiteit is een samenwerking tussen Gro-up Buurtwerk, Politie, Handhaving en gemeente Krimpenerwaard. In totaal hebben 83 jongeren meegedaan met het spel, waarbij de jongeren uit de handen moesten blijven van Politie en Handhaving. Voor de jongeren was het vooral een spannende en leuke activiteit, maar voor de organisatie zit de winst hem ook in het positieve contact dat met de jongeren opgebouwd kon worden. Samen een leuke tijd spenderen bleek ook nu weer een snelle weg naar beter contact. Hierbij gaat het niet alleen over het contact tussen de jongeren en de professionals maar ook tussen dat van de samenwerkende partijen zelf.

“Toen de inloop een 2 weken niet doorging voelde ik echt een gemis”

Samenwerking Zwembad Natuurlijk De Loete

Ook in 2025 is Gro-up Buurtwerk Krimpenerwaard, samen met Gro-up Buurtwerk Gouda, gevraagd door zwembad Natuurlijk De Loete in Haastrecht om de zwembadlocatie op te nemen in onze ambulante ronde. Dit gebeurde op verzoek van Demi Sweep, manager van onder andere De Loete, die graag voortbouwt op de samenwerking van de afgelopen jaren.

Twee jaar geleden vonden er meerdere vervelende situaties plaats, waarbij het zwembadpersoneel werd geconfronteerd met een aantal zeer assertieve - en voor hen onbekende - jongeren die de grenzen van het personeel opzochten. Omdat zowel bezoekers als medewerkers de jongeren niet kenden, was het lastig om het gedrag te begrenzen en de sfeer te herstellen.

Om medewerkers beter te ondersteunen, is destijds de training ‘Aanspreken en Afspreken’ gegeven. Dit jaar werd Gro-up opnieuw gevraagd om het personeel te ondersteunen en mee te denken over een veilige en prettige sfeer op en rond het zwembad.

Het was een mooie zomer, met ongeveer tien echte topdagen voor het zwembad. Gro-up bezocht De Loete verspreid over het seizoen zo’n zes keer. Tijdens deze bezoeken spraken we regelmatig met het zwembadpersoneel om te horen hoe het ging, of zij de training ‘Aanspreken en Afspreken’ hadden gevolgd en in hoeverre deze hen hielp in de praktijk.

Een treffend voorbeeld vond plaats bij de JOB-locatie naast het zwembad:

Casus

Twee meisjes van 11 à 12 jaar gaven aan dat zij zich onveilig voelden doordat een groep oudere jongeren vervelende opmerkingen maakte om hen weg te jagen van hun plek bij het water. De groep hing op dat moment in de buurt van het riviertje De Vlist, waar de meisjes aan het zwemmen waren. Samen met Demi zijn we het gesprek aangegaan met de betrokken jongeren (18+). Door hen inzicht te geven in de impact van hun gedrag, ontstond er begrip. De jongeren boden excuses aan de twee meisjes aan.

Dit moment laat mooi zien hoe Gro-up Buurtwerk ook in de buitenruimte zichtbaar bijdraagt aan veiligheid, het voeren van goede gesprekken en het ondersteunen van jongvolwassenen in hun rol als mede-gebruiker van de openbare ruimte.

Het voorbeeld toont de kracht van aanspreken en afspreken in de praktijk.

In de evaluatie met Demi Sweep gaf zij aan de samenwerking als prettig te ervaren. Er waren dit seizoen enkele incidenten met kinderen uit Haastrecht, waarbij onze aanwezigheid werd gewaardeerd. De wens is om Gro-up Buurtwerk ook in het zwemseizoen van 2026 opnieuw te betrekken.

5.7 Community building, “Het jongerenwerk doet mee.”

In 2025 hebben wij als jongerenwerkers van Gro-up Krimpenerwaard samen met WelZijn een belangrijke stap gezet richting de vernieuwde manier van werken: community building. Deze aanpak sluit aan bij de opdracht om niet alleen kosten in de (geestelijke) gezondheidszorg te beheersen, maar vooral om inwoners meer in hun kracht te zetten. Uit onderzoek blijkt dat duurzame verandering niet ontstaat door professionals alleen, maar bovenal vanuit de gemeenschap zelf.

Om die reden wordt ons gevraagd om onze blik te verleggen: van probleemgericht naar krachtgericht werken. Iets wat binnen onze identiteit als jongerenwerkers al centraal ligt. In plaats van te focussen op tekorten, zoeken we naar talenten en mogelijkheden binnen mensen en hun netwerk. Dit vraagt om samenwerking tussen professionals én het verbinden van doelgroepen.

We zijn gestart met een initiatief om jongeren meer te verbinden met de welzijnslocatie Oranjeplaats, waar nu vooral ouderen komen. Het idee: inspelen op wat jonge meiden leuk vinden – zoals koken en bakken – en hen tegelijkertijd betrekken bij hun buurt. Zo vragen we hen om iets te doen voor anderen, bijvoorbeeld eenzame ouderen of mantelzorgers. De eerste keer was een succes. De meiden hebben samen gekookt en gebakken en zijn daarna op pad gegaan in Schoonhoven Noord om hun creaties uit te delen aan mensen die altijd klaarstaan voor anderen, in het kader van de Week van de Mantelzorg. Dit versterkt sociale cohesie, vergroot betrokkenheid en laat zien hoe kleine initiatieven grote impact kunnen hebben. Het verbinden van jongeren uit Schoonhoven Noord met andere groepen en locaties draagt bij aan het verbreden van hun leefwereld. Het stimuleert ontmoeting en uitwisseling van contact, waardoor er meer begrip en samenwerking ontstaat tussen verschillende gemeenschappen. Dit vergroot niet alleen hun sociale netwerk, maar ook hun kansen om nieuwe ervaringen op te doen en zich breder te ontwikkelen.

Community building is geen losse activiteit, maar een gezamenlijke beweging binnen het Sociaal Preventie Team. Door krachten te bundelen en bewoners actief te betrekken, bouwen we aan een veerkrachtige samenleving waarin mensen elkaar ondersteunen en problemen samen oplossen. We kijken uit naar het voortzetten en uitbreiden van initiatieven in 2026.

5.8 Bieb Inloop

In 2025 is een nieuwe samenwerking gestart tussen Gro-up, Team Sportservice en de Bibliotheek Lekkerkerk. Het gezamenlijke doel van deze samenwerking is jongeren te stimuleren gebruik te maken van de veelzijdige mogelijkheden die de bibliotheek biedt. Uiteindelijk is het de ambitie dat de bibliotheek zelfstandig activiteiten kan organiseren die jongeren enthousiasmeren en betrekken, zonder structurele ondersteuning van Gro-up en Team Sportservice.

We bevinden ons nog in de beginfase van dit traject. Rond Halloween organiseerden we een eerste activiteit: een bordspellenavond met Halloween-thema. Deze avond trok een aantal jongeren die zichtbaar plezier hadden en zelfs niet naar huis wilden gaan. Tijdens deze laagdrempelige bijeenkomst inventariseerden we hun wensen en behoeften. Hieruit kwamen ideeën naar voren zoals een gamingplek in de bibliotheek, een grootschalige lasergame-activiteit, en het voortzetten van de spellenavonden. Deze eerste stap laat zien dat er veel potentie is om de bibliotheek te ontwikkelen tot een aantrekkelijke ontmoetingsplek voor jongeren, waar ontspanning, spel en cultuur samenkomen.

De samenwerking tussen Gro-up, Team Sportservice en de Bibliotheek Lekkerkerk vormt een positieve driehoek waarin kennis, ervaring en creativiteit samenkomen. Door deze bundeling van krachten ontstaat een inspirerende basis om jongeren op een toegankelijke manier te betrekken bij de bibliotheek. Met de eerste

activiteit is duidelijk geworden dat er draagvlak is onder jongeren, maar dat de weg nog lang is naar een succesvolle uitkomst.

5.9 Steunouders

Er zijn dit jaar door steunouder 7 matches afgesloten en 8 nieuwe matches gemaakt. Daarmee zijn er 19 vrijwilligers actief.

Casus

Een voorbeeld van preventieve ondersteuning door Adempauze en netwerkuitbreiding.

Via de GGD kwam een verzoek voor een jongetje van 4 jaar dat verblijft in de Oekraïne-opvang. Het gezin is gevlucht uit Azerbeidzjan. Het kind spreekt en begrijpt inmiddels goed Nederlands en gaat naar school.

Omdat er geen eigen netwerk is en moeder recent is bevallen, is een Steunoudergezin gekoppeld. Twee moeders met een zoon van 6 jaar. Zij bieden eens per maand op zaterdag een gastvrij thuis. De

communicatie met moeder verloopt vlot via een vertaalapp. Doelen: NL-taal en cultuur versterken, het kind een veilige plek bieden en het gezin tijdelijk ontzorgen. De inzet past goed bij Steunouder:

laagdrempelig, warm en gericht op netwerkuitbreiding.

6 Grip op kosten Wmo en Jeugdzorg

Het nog steeds toenemende gebruik van jeugdzorg en Wmo, en de daarmee samenhangende stijgende zorgkosten, baart (landelijk) zorgen. Alle vormen van hulp en ondersteuning van de organisaties binnen het SPT zijn gericht op het voorkomen van opschaling van zorg en het beheersen van de kosten van jeugdzorg en Wmo. Door meer in te zetten op het voorveld wordt maatwerk zoveel mogelijk voorkomen. Vanuit het voorveld wordt ingezet op duurzame verandering. Zo richten wij ons op netwerkversterking en onderzoeken wij samen met de inwoner wie uit de eigen omgeving (het sociale netwerk) ondersteuning kan bieden en kan meedenken over een oplossing. Inwoners schromen vaak om hun netwerk om hulp te vragen, terwijl mensen uit dat netwerk veelal wel bereid zijn om ondersteuning te bieden.

Wij merken dat we vaak overbruggingszorg bieden aan inwoners die wachten op een maatwerkvoorziening, GGZ, psycholoog, Wmo-indicatie. Niet alleen het (school)maatschappelijk werk, maar ook het opvoedadviespunt, welzijnsadviseurs, jongerenwerkers, clientondersteuners, thuiscoaching en de inzet van steunouders. Dit doen wij door middel van bijvoorbeeld inloopspreekuren, voorlichtingen, 1-op1-coaching, collectief aanbod en mantelzorgondersteuning. Dit draagt bij aan het beheersen van de kosten op jeugdzorg en Wmo. Ook nauwer samenwerken met Wmo- en Jeugdconsulenten draagt daaraan bij. Hierna volgen enkele voorbeelden hoe wij dit in de praktijk doen.

6.1 Lerende WerkPraktijk

We constateren dat afschaling vanuit de Wmo aanzienlijk is bevorderd door de hechte samenwerking binnen de Lerende WerkPraktijk van de Integrale Toegang. In dit proces bleek dat de partners van het SPT in sommige gevallen volledig, en in andere gevallen gedeeltelijk, in staat waren om Wmo-vragen te beantwoorden.

Sinds oktober 2025 is binnen de Lerende WerkPraktijk een organisatorische splitsing aangebracht tussen jeugd en volwassenen (Wmo). Hierdoor vinden nu aparte LWP-bijeenkomsten plaats. Deze wijziging heeft geleid tot meer focus, een duidelijkere toegang en een versterking van de effectiviteit van voorliggende ondersteuning binnen het jeugddomein.

Binnen de LWP Jeugd worden wekelijks gemiddeld drie tot vier casussen besproken, voornamelijk afkomstig van het jeugdloket en aangevuld door voorliggende partners. In een groot deel van de gevallen blijkt inzet van een voorliggende partij, zoals Kwadraad, passend en voldoende. In deze casussen is een beschikking voor specialistische jeugdhulp niet nodig, omdat:

- er snel en laagdrempelig ondersteuning kan worden geboden;
- gezamenlijk eerste huisbezoek leidt tot direct zicht op de problematiek;

- voorliggende hulp vaak passend blijkt, waardoor verwijzing naar kostbare specialistische trajecten kan worden voorkomen;
- trajecten kortdurend en gericht zijn op het herstellen van regie.

Deze werkwijze levert een directe bijdrage aan kostenbeheersing, doordat onnodige inzet van specialistische jeugdhulp wordt voorkomen, wachtlijsten afnemen en gezinnen sneller geholpen worden.

Casus

Een 16-jarige jongen meldde zich via het jeugdloket met terugkerende hypochondrische klachten, mogelijk voortkomend uit een eerdere ziekenhuiservaring. Er werd eerst gedacht aan inzet van EMDR binnen de specialistische jeugdhulp. Tijdens een gezamenlijk huisbezoek door Kwadraad en Gro-up werd echter vastgesteld dat de problematiek psychosociaal van aard was en goed binnen de voorliggende ondersteuning paste.

De jongere kreeg enkele gesprekken gericht op het herkennen van negatieve gedachten en het ontwikkelen van helpende copingstrategieën. Binnen korte tijd ervoer hij voldoende regie en kon het traject worden afgesloten zonder inzet van geïndiceerde jeugdhulp.

Deze casus laat zien hoe de LWP Jeugd door snelle afstemming en passende toeleiding voorkomt dat zwaardere en duurdere hulp wordt ingezet. In de laatste 2 maanden van het jaar, na de splitsing in oktober, is jeugd casuïstiek via jeugd ingebracht door de jeugdmaatschappelijk werker opgepakt. Drie na een gezamenlijk huisbezoek, zeven direct vanuit de verdeling in de LWP.

Thuiscoaching

Thuiscoaching biedt intensieve ondersteuning aan gezinnen met complexe en langdurige opvoedvragen. Door tijd, nabijheid en vaste begeleiding worden patronen snel zichtbaar en kunnen ouders direct worden ondersteund volgens *voordoën - samendoen - zelfstandig toepassen*. Deze werkwijze versterkt zelfredzaamheid en duurzaam opvoedvertrouwen, waardoor minder beroep wordt gedaan op zwaardere en duurdere vormen van jeugdhulp of Wmo-ondersteuning.

De intensiteit maakt dat jaarlijks een beperkt aantal trajecten wordt afgerond, maar de resultaten zijn stabiel: gezinnen ervaren meer structuur, emotionele rust en regie, wat leidt tot afschaling of beëindiging van hulp. Hiermee draagt thuiscoaching aantoonbaar bij aan het voorkomen van escalatie en het beheersen van kosten binnen het sociaal domein.

Casus

Een gezin werd vanuit het CJG aangemeld vanwege opvoedonzekerheid en oplopende stress. Met wekelijkse coaching is gewerkt aan praktische opvoedvaardigheden en het versterken van eigen regie. Binnen enkele maanden ontstond meer structuur in het gezin, daalde de opvoedstress en nam de afhankelijkheid van andere hulp af. De ondersteuning kon gecontroleerd worden afgebouwd, waardoor inzet van duurdere jeugdhulp is voorkomen en langdurige Wmo-ondersteuning niet nodig bleek.

In 2025 heeft de thuiscoach 10 trajecten succesvol afgerond.

De top 5 type vragen:

- Huiselijke relaties
- Geestelijke Gezondheid
- Opvoedvragen
- Sociaal Netwerk
- Lichamelijke gezondheid

6.2 Mantelzorgondersteuning

Door de geïntensiverde samenwerking tussen de verschillende partners binnen het Sociaal Domein van de gemeente Krimpenerwaard heeft het Steunpunt Mantelzorg Krimpenerwaard een stevigere positie gekregen. Mantelzorgers zijn immers te vinden binnen verschillende doelgroepen inwoners.

In 2024 is het mantelzorgbeleid vernieuwd. Daarin zijn ook acties opgenomen voor 2025, gericht op de volgende doelgroepen:

- Werkende mantelzorgers
- Mantelzorgers dementie
- Jonge mantelzorgers
- Mantelzorg met migratieachtergrond

Er zijn, naast algemene mantelzorgnieuwsbrieven, ook specifieke nieuwsbrieven voor specifieke doelgroepen verstuurd en deelgenotengroepen opgericht. In 2025 zijn bij het Steunpunt Mantelzorg zijn 958 mantelzorgers geregistreerd.

Aandacht voor mantelzorg in 2025

De week van de mantelzorg heeft veel aandacht gegenereerd. Langs de weg stonden billboards, in elke kern werden bloemen uitgedeeld en in de lokale krant stond een grote advertentie. Alle geregistreerde mantelzorgers ontvingen een speciale lokale editie van het magazine MantelKracht en een persoonlijke kaart. Ook op RTV Krimpenerwaard werd een uitzending gewijd aan mantelzorg. Er zijn in totaal 513 mantelzorgwaarderingen verstrekt.

Jonge mantelzorgers

De Gezondheidsmonitor Jeugd 2023 van de GGD en RIVM geeft aan dat 16,8% van de jongeren in het middelbaar onderwijs in de gemeente Krimpenerwaard jonge mantelzorger is.

Deze doelgroep is binnen de gemeente Krimpenerwaard onvoldoende in beeld. Dit was aanleiding om binnen het SPT een werkgroep Jonge Mantelzorgers te starten. De eerste stappen die in 2024 zijn gezet, waren het ontwikkelen van een checklist jonge mantelzorgers voor het onderwijs en het verspreiden daarvan, evenals het opstellen van een beleidshandboek Jonge Mantelzorgers met concrete acties gericht op het vinden en ondersteunen van jonge mantelzorgers.

In 2025 zijn tijdens de Week van de Jonge Mantelzorger billboards langs de weg geplaatst, zijn posters op scholen verspreid en is een campagne ingezet op sociale media. Sindsdien zijn 44 jonge mantelzorgers geregistreerd en hebben zij een mantelzorgcompliment ontvangen.

Respijtzorg

In 2025 is opnieuw succesvol ingezet op respijtzorg. Respijtzorg aan Huis is professionele aanwezigheidszorg. Respijtzorg biedt de mantelzorger tijd en ruimte voor activiteiten buiten het 'mantelzorgen', zoals gezin, familie, vrienden, sport, ontspanning, studie e.d. Een goed evenwicht tussen draaglast en draagkracht is daarbij een belangrijk gegeven. Respijtzorg aan Huis wordt alleen tijdelijk ingezet, als overbruggingszorg naar 'weer zelfstandig leven', ofwel naar een 'achterliggende' zorgsoort

Over het 2025 zijn er 66 trajecten uitgeschreven.

Een veel voorkomende oorzaak waardoor trajecten, na het afgeven van een overeenkomst, alsnog niet van start gaan is dat men over het algemeen te laat in beeld komt voor deze ondersteuning. Reden voor ons om ons te blijven inspannen mantelzorgers eerder te bereiken en informeren

Veel mantelzorgers delen met ons dat de respijtzorg voor hen een enorme verlichting is in de zorgtaak voor hun naasten omdat ze deze kunnen delen. Het letterlijk even 'uit handen geven' van dagelijkse zorg. Dat kunnen soms twee uurtjes per week zijn die, structureel, zorgen voor juist die onderbreking in de week om het zorgen voor je naaste op een prettige en evenwichtige manier te kunnen volhouden.

Casus

Meneer met niet aangeboren hersenletsel (NAH) woont zelfstandig (in afwachting van woonvorm met begeleiding). Meneer heeft een zeer klein netwerk, en is door de restverschijnselen van zijn niet aangeboren hersenletsel ook niet in staat een breder netwerk op te bouwen. Hij heeft thuiszorg die hem ondersteunt. En een ex-vriendin die eigenlijk alles naloopt, zodat thuiswonen nog mogelijk blijft voor meneer. Boodschappen, de was en het avondeten. Dit is praktisch dagelijks. De ex-vriendin doet dit naast haar werk. Het zal haar heel erg ontlasten als er één dag in de week respijtzorg kan zijn, zodat zij een dag voor zichzelf heeft.

Omdat meneer een Wlz-indicatie op korte termijn kan verwachten is er met de thuiszorg zorgleverancier Zorgmaatje aan huis contact opgenomen. Vanuit het Respijt aan Huis traject kan er direct inzet worden geboden en bekostigd. (Voor 13 weken, 2 uur per week) dit ter overbrugging naar financiering vanuit de Wlz.

Zijn mantelzorgster vertelde later. Ik was geraakt door de praktische en snelle ondersteuning die geboden kon worden. Lange tijd heb ik gedacht dat er niemand was die mij hierin kon helpen. Mijn ex-vriend heeft door zijn NAH ook lastig gedrag. Door de professionele aanwezigheid van een Zorgmaatje kon ik het overlaten. Ze kregen een klik, en mijn ex-vriend accepteerde eindelijk extra zorg. Dit heeft zoveel meer ruimte en lucht aan mij gegeven. Ook had ik nu iemand waarmee ik 'zorg' kon delen en ventileren. Het heeft de laatste maanden mij weer in balans gebracht. Kort na het afgeven van de Wlz-indicatie is er ook nog een gepaste woonvorm voor mijn ex gevonden. Zonder ZorgMaatje had het geëscaleerd en was het waarschijnlijk een crisis opname geworden.

Het uurtarief is in 2025 door de gezamenlijke zorgleveranciers vastgesteld op € 35,- per uur. Trajecten worden afgegeven met een maximale duur van 13 weken maximaal 2 uur per week.

De vier zorgleveranciers die respijtzorg aan huis leveren zijn:

- Service van Saar
- Saar aan Huis
- ZorgMaatje
- ZorgMies

Als toevoeging is er halverwege het jaar ook counseling als respijt ondersteuning binnen het traject opgenomen. Counseling houdt in dat er gesprekken worden gevoerd waarbij de persoon al vertellend tot eigen inzichten in gedrag en gebeurtenissen komt. Een waardevolle en duurzame ondersteuning bij wat complexere mantelzorgsituaties. Ook is een personal organizer toegevoegd aan het respijtaanbod voor mantelzorgers om weer overzicht te krijgen.

6.3 Algemeen maatschappelijk werk (AMW)

In 2025 heeft het Algemeen Maatschappelijk Werk (AMW) stevig ingezet op samenwerking binnen het sociaal domein. Door nauwe afstemming met partners binnen het Sociaal Preventieteam, WelZijn, MEE, Gro-up en de diverse gemeentelijke afdelingen is gewerkt aan efficiëntere ondersteuning voor inwoners. Deze manier van samenwerken draagt direct bij aan het beheersen van kosten binnen zowel de Wmo als de Jeugdwet: door tijdige inzet van het voorliggende veld worden zwaardere en duurdere vormen van hulp vaker voorkomen.

Samenwerking Procesregisseurs en AMW

De korte lijnen tussen AMW en procesregie zorgen voor snelle afstemming over lopende en nieuwe casussen. Bij een nieuwe hulpvraag kan snel worden bepaald wat al is ingezet en wat aanvullend nodig is. Deze aanpak maakt het mogelijk om licht waar het kan en stevig waar het moet te werken. Dit voorkomt onnodige doorverwijzingen en zorgt ervoor dat inwoners passend en tijdig worden ondersteund wat kostenbewust en doelmatig werken versterkt.

Samenwerking Wmo en AMW

Dit jaar is extra aandacht besteed aan het verduidelijken van het voorliggende aanbod richting Wmo-consulenten. Tijdens voorlichtingsbijeenkomsten is toegelicht welke hulp AMW kan bieden, wanneer

doorverwijzing passend is en hoe samenwerking vorm krijgt. Door deze verbeterde afstemming, gezamenlijke huisbezoeken en laagdrempelig telefonisch contact kunnen Wmo-aanvragen sneller en efficiënter worden beoordeeld. Dit vermindert de druk op zwaardere Wmo-voorzieningen.

Casus

In een situatie met meervoudige problematiek trokken AMW en Wmo direct samen op. Na een gezamenlijk huisbezoek werd vastgesteld dat ambulante begeleiding geschikter was dan begeleid wonen. De ambulant begeleider kon daardoor snel starten met praktische én psychische ondersteuning. Door tijdige afstemming werd voorkomen dat een zwaardere Wmo-voorziening onnodig werd aangevraagd, en kreeg de inwoner precies de ondersteuning die op dat moment nodig was.

Samenwerking met de checkgroep Veilig Thuis

Sinds eind 2025 neemt AMW namens het voorliggend veld deel aan het overleg met Veilig Thuis, Wmo en gedragsdeskundigen. Het doel is om per situatie een passend en proportioneel aanbod te realiseren: zo licht mogelijk, zo intensief als nodig. Een belangrijke hobbel om de gezamenlijke kennis in te kunnen zetten is de AVG-wetgeving. Daaraan wordt gewerkt door verschillende partijen.

In al deze samenwerkingen wordt het steeds belangrijker om helder te krijgen wat de kaders zijn en waar nog onduidelijkheden over die kaders zijn. Daar is aandacht aan besteed met als gevolg dat de wederzijdse verantwoordelijkheden voor nu helder werden.

De top 5 type vragen aan AMW:

- Geestelijke gezondheid
- Huiselijke relaties
- Financiën
- Maatschappelijke participatie
- Sociaal netwerk

6.4 'Welzijn op Recept'

"Huisartsen en andere zorgverleners in de eerste lijn zien veel mensen met psychosociale klachten op hun spreekuur. Een doorverwijzing vanuit de eerstelijnszorg naar een welzijnscoach werkt beter dan 'het traditionele pilletje'," zo staat op www.welzijnoprecept.nl. Er komen bij de huisarts wel eens inwoners met problematiek die meer in de sociale aard zitten. Dan gaat het niet om gezondheidsklachten, maar meer om mensen die bijvoorbeeld weinig sociale steun hebben. Of de mensen hebben wel enkele lichamelijke klachten, maar zij hebben niet iemand om erover te praten. Met Welzijn op Recept kunnen huisartsen deze mensen doorverwijzen voor een oplossing die niet gezocht wordt in het medische. De medewerker gaat samen met de inwoner in gesprek om te kijken wat de meest passende ondersteuning is. Dat kunnen bijvoorbeeld welzijnsactiviteiten zijn om mensen te ontmoeten, maar kan ook hulp zijn van vrijwilligers. Als er meer individuele ondersteuning nodig is, kan één van de partners hierin ondersteunen.

Het is belangrijk dat Welzijn op Recept er is, omdat het een enorme gezondheidswinst voor inwoners oplevert. Daar is ook onderzoek naar gedaan. Mensen die goede sociale steun hebben, leven langer. De impact van sociale steun en een goed sociaal netwerk hebben, het ergens bij horen, is zelfs groter op het langer leven, dan het niet roken. Bovendien wordt door de inzet van Welzijn andere en verdere klachten voorkomen. Vaak bedenken mensen niet dat ze voor dit soort sociale vragen ook hulp kunnen krijgen. Deze mensen gaan wel naar de huisarts. Omdat de huisarts deze mensen doorverwijst, krijgt het meer gewicht en worden mensen dus echt geholpen."

In 2025 deden 5 huisartspraktijken mee met Welzijn op Recept

Via Zorgdomein zijn 106 verwijzingen voor Welzijn op Recept gedaan en daarnaast 41 aanmeldingen buiten Zorgdomein om. Bij de cliënten vanuit Welzijn op Recept is 44% jonger dan 65 jaar.

Over het algemeen geven mensen aan tevreden te zijn met de doorverwijzing. Ze voelen zich gehoord en soms is alleen dat gesprek al voldoende. Helaas kunnen we niet iedereen direct helpen omdat de zorg niet passend is of de hulpvraag te intensief is. We kijken altijd wel of een andere netwerkpartner passender is of leggen de vraag onderbouwd terug bij de huisarts/POH. Hierover hebben we regelmatig casuïstiek overleg met de huisarts/POH. Dit zodat we goed leren samenwerken en lacunes in aanbod goed zichtbaar krijgen zodat we daarop kunnen inspelen.

Casus

Via Welzijn op Recept (WOR) werd een inwoner (56 jaar) aangemeld die na het uit huis gaan van haar kinderen minder zingeving ervaarde. Tijdens het gesprek bij het AMW bleek dat zij behoefte had aan betekenisvolle activiteiten, met name gericht op het zorgen voor anderen. Omdat koken haar energie geeft, is zij doorverwezen naar Welzijn. Daar ondersteunt zij inmiddels regelmatig bij kookactiviteiten voor ouderen. Deze inzet sluit aan bij haar talenten en draagt bij aan herstel van zingeving. De samenwerking tussen WOR, AMW en WelZijn verliep hierbij constructief, met goed onderling contact over de afstemming.

Casus

Mw op leeftijd wordt bij ons aangemeld door WelZijn via Welzijn op Recept, mevrouw is in rouw. Sinds kort woont mw in een van de aanleunwoningen en is haar man in een Zorginstelling opgenomen. In de intake komt naar voren dat mw 'moeite' heeft dat ze niet meer met haar man samenleeft. Ze weet dat het niet meer kon, maar toch. Daarnaast voelt mw zich 'schuldig' dat zij wel leuke dingen kan doen en haar man niet meer, waardoor ze zich terugtrekt en geen contact heeft of activiteiten doet. Kwadraad heeft hierover gesprekken met mevrouw. Daarnaast is er contact met WelZijn en wordt er een vrijwillige netwerkcoach ingeschakeld. Deze neemt mevrouw mee naar activiteiten in de kerk, waar zij oude bekenden tegenkomt. Langzaam gaat mevrouw weer deelnemen aan de activiteiten die zij voorheen deed waaronder gymnastiek en kaarten. De rouw krijgt een plekje door de gesprekken en door de activiteiten is zij stukje bij beetje weer meer 'onder de mensen'.

7 Terugblik en vooruitblik 2027

Het jaar 2027 markeert een volgende fase in onze ontwikkeling. Als SPT zijn wij, samen met de uitvoeringsteams van de gemeente, goed op stoom om de transformatie naar de sociale basis en sterke gemeenschappen verder vorm te geven. Medio 2026 is de projectfase afgerond en hebben we, na jaren van voorbereiding en gezamenlijke verkenning, in de Krimpenerwaard daadwerkelijk de stap gezet naar de uitvoering.

Het project Integrale Toegang, waar de lerende werkpraktijk onderdeel van uitmaakte, heeft geleid tot een gezamenlijke visie van het SPT, de uitvoeringsteams van de gemeente en de gemeente als opdrachtgever op de lokale opgave. In de loop van 2026 is dit project doorontwikkeld tot het project Lokaal Team. In 2027 geeft het SPT, voortvloeiend uit deze ontwikkeling, verder vorm aan twee gebiedsgerichte teams.

Binnen deze gebiedsteams werkt het SPT met al haar expertise samen aan het versterken en opbouwen van gemeenschappen en het bieden van basishulp. Medewerkers vanuit de uitvoeringsteams van de gemeente, waaronder WMO, Jeugd en Werk & Inkomen, sluiten hierbij aan. De gebiedsteams werken vanuit twee hoofdlocaties in de Krimpenerwaard: de Oranjeplaats in Schoonhoven en het Cultuurhuis in Krimpen aan de Lek. Daarnaast kunnen inwoners in alle andere kernen binnen de Krimpenerwaard voor hun hulpvragen terecht

op één gezamenlijke locatie van het SPT en de uitvoeringsteams. Gezamenlijk zijn het SPT, de uitvoeringsteams en de gemeente verantwoordelijk voor de transformatie die ertoe moet leiden dat ondersteuning voor inwoners betaalbaar blijft, dichterbij huis wordt georganiseerd en bijdraagt aan een sterke sociale basis in de Krimpenerwaard.

De samenwerking binnen de Krimpenerwaard kenmerkt zich door gelijkwaardig partnerschap, waarbij in samenhang wordt gewerkt aan deze transformatie. Binnen de gebiedsteams wordt gezamenlijk geleerd en ontwikkeld. Hiertoe is een overlegstructuur ingericht en worden casuïstiekbesprekingen en gezamenlijke screening verder vormgegeven en doorontwikkeld. In de tweede helft van 2026 en in 2027 ligt de nadruk op de verdere concretisering van de gebiedsteams, de communicatie richting inwoners – onder andere via een gezamenlijke website – en de implementatie van een nieuwe gezamenlijke werkwijze met bijbehorende werkprocessen.

In de tweede helft van 2026 is gestart met de verschuiving van hulpvragen op het gebied van opvoedondersteuning, huishoudelijke hulp, kortdurende begeleiding en vragen rondom dagbesteding naar de sociale basis, waar deze binnen de gebiedsteams worden opgepakt. Hiermee wordt een belangrijke stap gezet in de beoogde beweging van geïndiceerde zorg naar basishulp en in het versterken van gemeenschappen. In de vooruitblik van vorig jaar is benoemd dat voor deze beweging financiële middelen noodzakelijk zijn. Wij zijn verheugd dat de betrokken partijen de noodzaak hiervan onderschrijven en dat er middelen beschikbaar zijn gesteld voor uitbreiding van het SPT. Voor de lange termijn zijn middelen vrijgemaakt waarmee de sturing van de gebiedsteams, het SPT en de bredere transformatie duurzaam kan worden ingericht. In de tweede helft van 2026 zijn een integraal manager SPT en twee integraal teamleiders gestart, die hierin een belangrijke rol vervullen. Tevens is aanvullende formatie voor de uitvoering binnen het SPT gerealiseerd. Daarnaast maken tijdelijke middelen vanuit het Integraal Zorgakkoord (IZA) extra inzet mogelijk, waardoor de transformatie versneld kan worden vormgegeven.

In 2026 zijn basisafspraken gemaakt voor de inhoudelijke en financiële verantwoording vanuit het SPT. Deze afspraken vormen een belangrijke basis voor het inzichtelijk maken van de effecten van de transformatiebeweging. In de komende periode worden deze verder uitgewerkt in concrete afspraken per onderdeel van de transformatie, zodat een passende verantwoordingssystematiek ontstaat. Ook voor deze verantwoording is gezamenlijk partnerschap en een gezamenlijk eigenaarschap essentieel. Het is essentieel dat op voorhand concreet wordt besproken welke effecten we verwachten van de verschillende beslissingen in het transformatieproces en hoe we de effecten van deze transformatie willen meten. Een deel van de input zal door de uitvoeringsteams moeten worden geleverd en een deel door het SPT.

In 2025 en 2026 is door nauwere samenwerking binnen het SPT en het bundelen van expertise gewerkt aan het effectiever benutten van de bestaande inzet. Ook binnen de verdere transformatie zal continu worden beoordeeld hoe beschikbare middelen zo effectief mogelijk kunnen worden ingezet.

Tegelijkertijd blijven er zorgen bestaan over de duurzaamheid van deze ontwikkeling. Een deel van de beschikbare middelen is tijdelijk van aard, terwijl de beoogde transformatie een meerjarige inzet vraagt. Om de ambitie waar te maken dat inwoners van de Krimpenerwaard in eerste instantie worden ondersteund door het SPT, is ook op de lange termijn voldoende en structurele formatie noodzakelijk.

Wij kijken ernaar uit om in 2027, samen met de gemeente en onze partners, verder invulling te geven aan deze ontwikkeling en zo bij te dragen aan toekomstbestendige ondersteuning voor alle inwoners van de Krimpenerwaard.

8 Het SPT in het kort

Onze missie

Inwoners van de gemeente Krimpenerwaard van alle leeftijden, hebben dichtbij huis toegang tot laagdrempelige en vrij toegankelijke ontmoeting, preventieve hulp en ondersteuning en hulpverlening, zodat zij een optimaal welbevinden hebben en ervaren, zoveel als mogelijk mee kunnen doen en zo lang mogelijk veilig en gezond zelfstandig kunnen blijven wonen.

Aanbod SPT

Het SPT biedt ondersteuning, vroegsignalering en hulpverlening voor inwoners van alle leeftijden in de gemeente Krimpenerwaard. Het verbindt partijen met elkaar en zorgt zo voor een sterke samenlevingsopbouw. Zo bouwen wij mee aan een gemeente waar iedereen naar vermogen mee kan (blijven) doen in onze samenleving. Het SPT is een samenwerking van WelZijn Krimpenerwaard, Kwadraad, MEE-Plus en Gro-up.

Inwoners kunnen bij ons terecht met hun ondersteunings-, zorg-, of hulpvraag. Wij zorgen er samen voor dat vragen dichtbij, snel en zorgvuldig worden opgepakt. Of het nu gaat om vragen rondom de opvoeding of ontwikkeling van kinderen, eenzaamheid of stress, digitale ontwikkelingen, geldzorgen of andere vragen waar de inwoner zelf niet uitkomt; bij de partners van het SPT kunnen zij altijd terecht.

Door goed te luisteren en de vraag goed te begrijpen gaan we samen met de inwoner op zoek naar het best passende aanbod. Dit kan zowel door één van de partners binnen het SPT als met organisaties daarbuiten zijn. Als SPT hebben wij kennis van een groot aantal verschillende doelgroepen.

Medewerkers

32,76 fte door 56 medewerkers.

Aantal vrijwilligers

Totaal 444 (WelZijn 398, Gro-up 20, Kwadraad 7 buurtbemiddelaars en 19 steunouders).

Aantal (geregistreerde) mantelzorgers

965 en 50 jonge mantelzorgers

Subsidie

€ 4.675.154,-+ €160.000,-

Werkgebied

Het SPT is actief in de gemeente Krimpenerwaard. De gemeente telde in 2025 57.798 inwoners verdeeld over 11 kernen.

Veel voorkomende hulpvragen

- Geldzaken en regelgeving
- Welbevinden
- Eenzaamheid/sociale vaardigheden
- Omgaan met beperking
- Psychosociale vraagstukken
- Jeugd en Gezin
- Huisvesting en Wonen



Aantal inwoners/cliënten met een hulpvraag in individueel traject geholpen (IEDEREEN)

2024	WelZijn	Kwadraad	Gro-up	MEE	totaal
aantal inwoners met hulpvraag	1262	1397	33	155	2847
aantal hulpvragen	2391	1397	43	336	4167
2025	WelZijn	Kwadraad	Gro-up	MEE	totaal
aantal inwoners met hulpvraag	1366	1481	33	148	3028
aantal hulpvragen	2353	1481	43	625	4502

Bij de hier weergegeven cijfers van Kwadraad is het aantal inwoners en aantal hulpvragen gelijk. In werkelijkheid is het aantal hulpvragen hoger echter hiervan zijn uit de huidige systemen geen duidelijke cijfers te halen. Daarom is hier het minimaal aantal van 1 hulpvraag per hulpvragende inwoner opgenomen. Binnen de cijfers van MEE zien we een daling wanneer er gekeken wordt naar het aantal inwoners met hulpvraag. Echter zien we een enorme stijging als het gaat om het aantal hulpvragen. Binnen MEE komen er amper meer enkelvoudige vragen binnen en gaat het bijna altijd om problemen op diverse levensgebieden en complexere situaties..

9 Bijlagen

Bijlage 1 Cijfers Diagnostiek MEE, IVH, Down-team & OCO

Bijlage 2 Effectmeting schoolmaatschappelijk werk

Bijlage 3 Jaarbeeld WelZijn

Bijlage 4 Jaarbeeld 'Krimpenerwaard Ontmoet'

bijlage 1

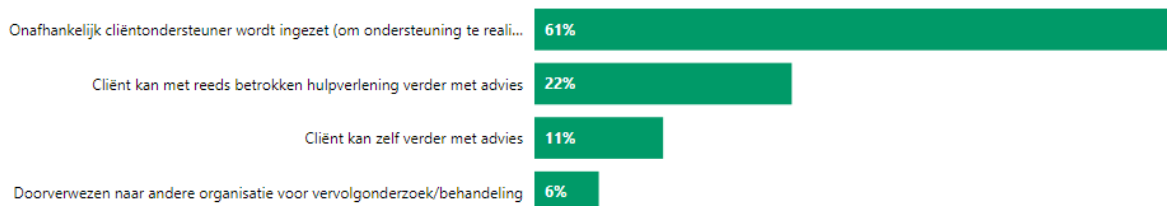
Bijlage 1 Cijfers Diagnostiek MEE, IVH, Down-team & OCO

Cijfers diagnostiek:

Er zijn 22 onderzoeken ingekocht in 2025.

Aanmeldingen 2024	Er zijn 11 meldingen meegenomen naar 2025
Aanmeldingen 2025	Er zijn 15 nieuwe meldingen geweest in 2025
Totale meldingen:	26 meldingen
Afgeronde onderzoeken 2025:	17 onderzoeken zijn afgerond
Nog actief en mee naar 2026:	6 onderzoeken zijn er actief en worden afgerond in 2026.
Aantal onderzoeken afgebroken in 2025:	1 onderzoek is er afgebroken, dit omdat de client geen onderzoek meer wilde.
Nieuwe meldingen 2026:	4 nieuwe meldingen voor 2026
Spoed meldingen	8 meldingen zijn met voorrang opgepakt
Verwijzing naar de Wlz	7 onderzoeken hebben het advies: Wlz gekregen

Diagnostiek - vervolg na onderzoek



Jaarbeeld Down-team:

Op de volgende pagina vindt u het jaarbeeld. Graag geven we ook nog een extra toelichting. Dit jaar hebben ouders waarvan het kindje nog geboren moest worden (en waarvan zij wisten dat hun kindje Down zou hebben) al vooraf met de kinderarts overlegd over de bevalling, wat ze zouden kunnen verwachten en hoe ze hier het beste op zouden kunnen anticiperen. Dit was voor ouders heel helpend.

Wanneer een tiener bijna 18 jaar wordt, geven we advies over de overgang naar AVG-arts. We hebben dit jaar niet gewerkt met speciale tienerpoli's, omdat die in 2024 geen specifieke meerwaarde opleverden.

Ook dit jaar hebben we weer breed meegedacht over gezondheid (medisch), maar ook de motorische ontwikkeling en prikkelverwerking, als de gehele ontwikkeling en opvoeding en schoolgang. Ook de spraaktaalontwikkeling is gemonitord en er is over geadviseerd. Hierbij viel op dat sommige kinderen niet de juiste ondersteuning krijgen op school waar ze wel recht op hebben. We gaan met een afvaardiging van het Downteam met deze scholen in gesprek om te zorg en ondersteuning weer te optimaliseren.

Doelstelling van het Downteam Midden Holland:

Door vroegtijdig signaleren van ontwikkelingsachterstanden bij kinderen met het syndroom van Down, kunnen we snel ontwikkelingsstimulerende methodieken inzetten, zodat de achterstand bij deze kinderen zo klein mogelijk blijft.

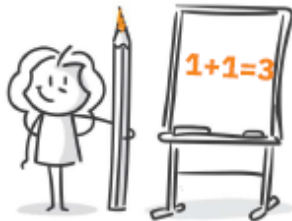


Het Downteam richt zich op de volgende ontwikkelingsgebieden:

- Lichamelijke gezondheid
- Grof- en fijn motorische ontwikkeling
- Prikkelverwerking
- Voeding
- School en dagbesteding
- Sociaal functioneren en opvoeding binnen het gezin.



Als medische problemen vroegtijdig gesignaleerd worden, zal de beperking die een kind met Down ervaart, zo klein mogelijk blijven. Of kan zó behandeld kan worden, dat het kind er geen medische beperking meer aan overhoudt.



We volgen
56
kinderen uit
Midden Holland

Effectieve en Efficiënte Samenwerking: MEE levert coördinator MEE levert 3 cliëntondersteun (casemanagement) Ook levert MEE 1 orthopedagoog betrokken is bij de poli's Logopedie en fysiotherapie zijn ge vertegenwoordigd Medici worden geleverd door ziekenhuis De poli is in ziekenhuis 'het Groene Hart'

Het team ziet elkaar regelmatig: de lijnen zijn kort. De teamleden maken duidelijke afspraken. Zo kan er snel en effectief gehandeld kan worden.

Aantallen in 2025

4 nieuwe kindjes met het syndroom van Down aangemeld.

7 Downpoli's gehad waarin we **46** kinderen gezien hebben.

We zien de kinderen **tot 10 jaar 1** keer per jaar, de kinderen tussen **10-18 jaar 1** keer per 2 jaar.

Onze begeleiding heeft op de lange termijn als resultaat:

- Optimale begeleiding richting zelfstandigheid.
- Besparing van maatschappelijke kosten.

Ondersteuning bij zorgvragen

Naast het bezoek aan de poli biedt het Downteam ondersteuning door MEE. Ouders kunnen met al hun vragen over de gezondheid, opvoeding en ontwikkeling van het kind bij hen terecht. De zorgvragen staan centraal in de ondersteuning. De trajectbegeleiding stemt indien nodig af met het Downteam, betrokken behandelaars of organisaties.



Tienerpoli's

Wanneer een jongere de leeftijd van 18 jaar nadert, wordt advies gegeven over de overgang naar een AVG-arts. In 2025 is niet gewerkt met specifieke tienerpoli's, aangezien deze geen meerwaarde bleken te hebben.

Gedurende het jaar is breed aandacht besteed aan medische aspecten, motorische ontwikkeling, prikkelverwerking, algehele ontwikkeling, opvoeding en schoolgang. Ook de spraak- en taalontwikkeling is gemonitord. Daarbij is signaleerd dat niet alle kinderen de ondersteuning op school ontvangen waar zij recht op hebben. Het Downteam gaat hierover in gesprek met betrokken scholen om de ondersteuning te optimaliseren.

- Gouda ■ Bodegraven-Reeuwijk
- Zuidplas ■ Waddinxveen
- Krimpenerwaard ■ Buitenregionaal



Contact:

Hannah Baan • Tielweg 3 • 2803 PK Gouda
Bel: 0182-520333 of mail
naar:Servicebureau.mh@meeplus.nl

I





IVH is een netwerk van organisaties op het gebied van de ontwikkeling van jonge kinderen (0-7 jr). MEE Plus coördineert dit netwerk. IVH helpt ouders die zich zorgen maken over de ontwikkeling en/of het gedrag van hun kind. Een team van deskundigen kijkt wat er aan de hand kan zijn. En zoekt samen met de ouders naar de beste oplossing. Een vaste trajectbegeleider begeleidt de ouders in het traject en daarna.

Resultaten 2025

57 aanmeldingen verdeeld over de volgende gemeenten:

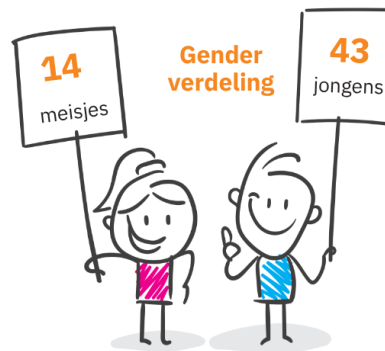
Gemeente:	2023	2024
Bodegraven-Reeuwijk	9	5
Gouda	19	20
Zuidplas	12	12
Waddinxveen	5	7
Krimpenerwaard	13	13
Totaal Midden Holland		57

Wachttijden

De wachttijden voor IVH is verschillend per regio en gemeente. Met name voor de kinderen die op een plekje wachten bij het KDC geldt een lange wachttijd bij de zorgaanbieders. Dit is een landelijk probleem en signaal richting de gemeentes. Voor die kinderen proberen we overbruggingszorg in te zetten, om zo toch iets van begeleiding te kunnen bieden aan het kind en de ouders/verzorgers.

Doorverwijzing door:

- 37 x Jeugdarts
- 6x Huisarts
- 4x school/Alert4You



In (bijna) alle talen

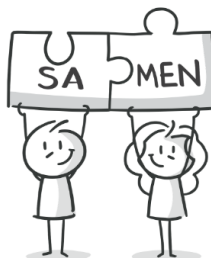
In 2025 is de informatie IVH vertaald in het Arabisch, Frans, Engels, Pools en Turks i.s.m. NCJ, MEE De Meent Groep en Brug naar Taal.

Leeftijd

Driekwart van de aanmeldingen betreft kinderen in de leeftijd van 2 tot en met 4 jaar.

Goudvispoli Advies

werd gegeven aan: Ambulante ondersteuning, Psychodiagnostisch onderzoek GHZ, Logopedie, MKD, SGGZ, Oogarts, Peuterscreening Basalt, Kindercoach, Alert4You, KDC, Fysio, Kinderarts, KNO arts, Genetisch onderzoek.



Onze ketenpartners

Onze partners in het samenwerkingsverband zijn: Enver, ASVZ, GemivaSVG Groep, Basalt Revalidatie, Groene Hart Ziekenhuis; afd. kindergeneeskunde en psychologie, Youz, MEE Midden Holland, GGD Hollands Midden, Kentalis, GGZ Rivierduinen; Centrum Autisme, Onderwijsadvies.



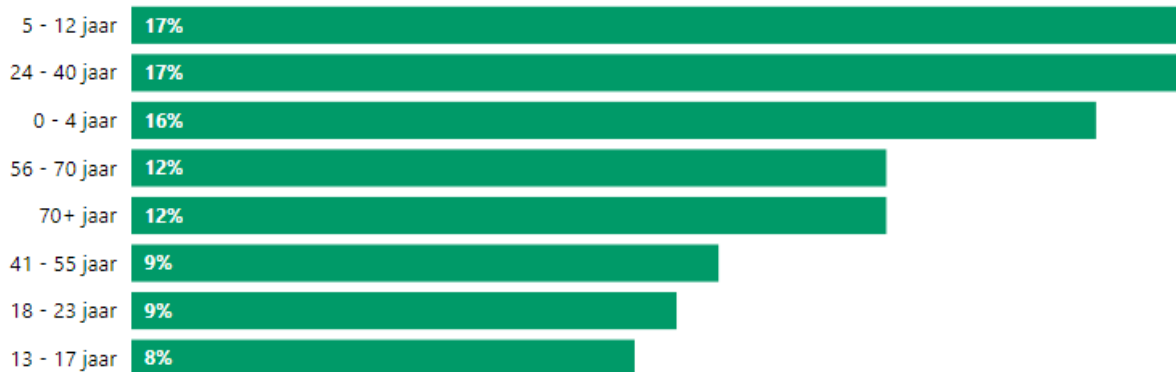
Meer weten over IVH in uw gemeente?

Neem contact op met Hannah Baan • Tielweg 3 • 2803 PK Gouda
Bel: 0182520333 of mail naar: Servicebureau.mh@meeplus.nl
www.integrlevroeghulp.nl

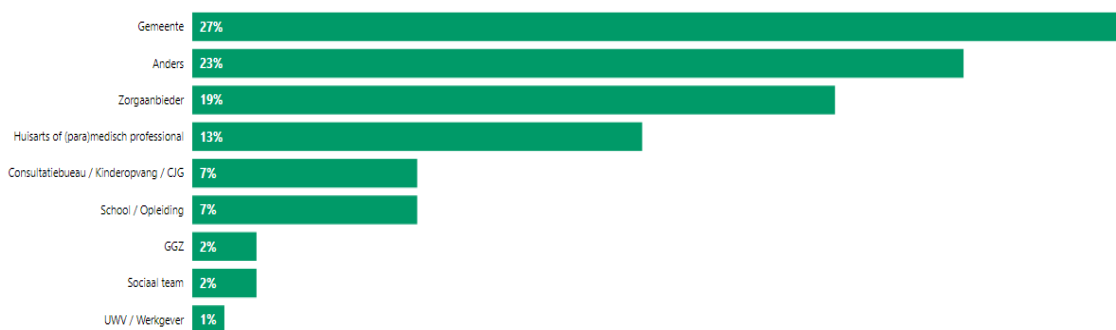
OCO Cijfers:

Primaire beperking	Aantal cliënten	%
Verstandelijk beperkt	40	27%
(Nog) onbekend / geen	33	22%
Ontwikkelingsachterstand	24	16%
Chronisch ziek	16	11%
Autisme spectrum stoornis	12	8%
Psychisch	9	6%
Niet-aangeboren hersenletsel	8	5%
Lichamelijke beperking	5	3%
Ouderdomsbeperking	1	1%
Totaal	148	100%

Aantal cliënten per Leeftijdscategorie



Verwijzers professional - details



bijlage 2

Bijlage 2. Effectmeting schoolmaatschappelijk werk

Effect van het schoolmaatschappelijk werk in Krimpenerwaard

In 2025 heeft het Schoolmaatschappelijk Werk (SMW) Krimpenerwaard opnieuw een belangrijke bijdrage geleverd aan het versterken van de psychosociale ontwikkeling van kinderen en het ondersteunen van ouders en leerkrachten. Door middel van zowel individuele begeleidingstrajecten als groepswork is er intensief samengewerkt met scholen, gezinnen en professionals binnen het sociaal domein.

Metten van effecten: samen leren wat werkt

Sinds 2023 meten schoolmaatschappelijk werkers structureel de effecten van hun begeleiding. Deze werkwijze is geïnspireerd op het KPI-model van Sociaal Werk Nederland en ontwikkeld in samenwerking met Kwadraad en onderwijsprofessionals. In de metingen staat de beleving van het kind, ouders en leerkracht centraal. Er wordt gewerkt met twee meetmomenten, bij de start en afronding van een traject, zodat inzichtelijk wordt in hoeverre gedrag verbetert, stabiliseert of verergert.

Hoewel het ophalen van reacties van ouders en leerkrachten soms uitdagend blijkt, is de omvang van de respons representatief genoeg om betrouwbare conclusies te kunnen trekken.

Resultaten individuele trajecten

In 2025 zijn:

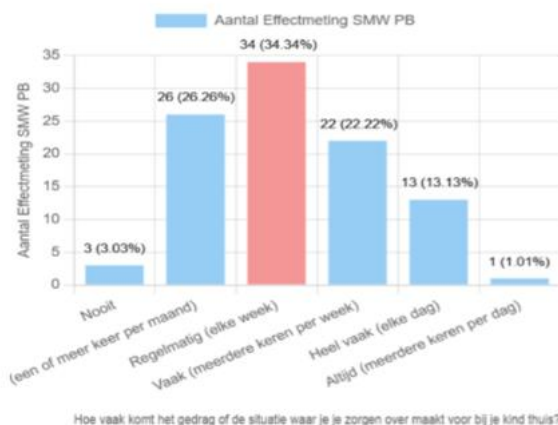
- **278 trajecten gestart**
- **362 trajecten afgerond**
- **449 trajecten actief geweest**
- **8 terugvallen gemeld**

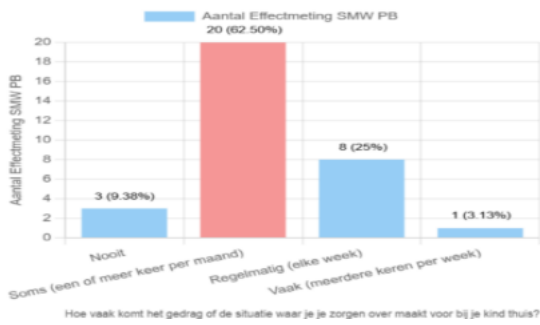
De cijfers laten zien dat het SMW een grote groep kinderen intensief heeft ondersteund en dat veel trajecten tijdig en succesvol worden afgerond.

Conclusie

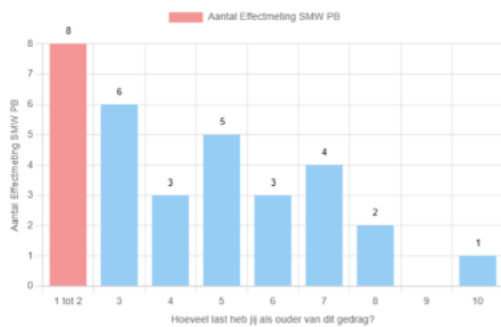
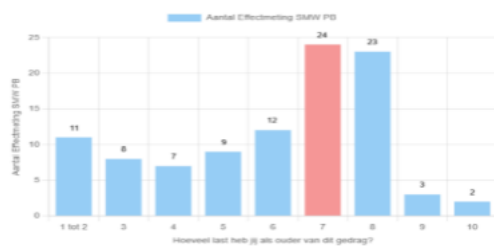
De resultaten van 2025 laten zien dat het Schoolmaatschappelijk Werk Krimpenerwaard een stabiele en impactvolle schakel vormt tussen school, gezin en sociaal domein. De begeleiding leidt aantoonbaar tot minder probleemgedrag, betere omgang met emoties en gedrag, en meer rust voor ouders en leerkrachten. Zowel individuele begeleiding als groepswork dragen bij aan een gezonde, veilige en stimulerende omgeving voor kinderen in de regio.

Ouders over frequentie gedrag





Ouders over de last die ze ervaren van het gedrag



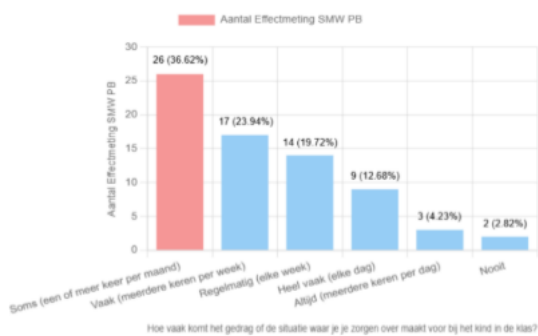
Wat ouders zien

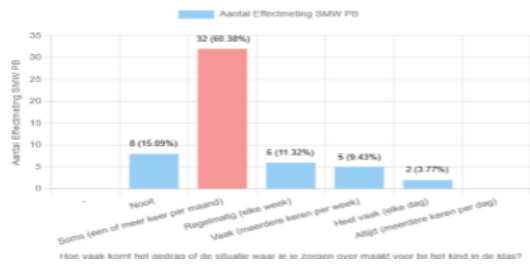
De effectmetingen laten een duidelijke verschuiving zien in het gedrag van kinderen:

- Bij veel kinderen verschuift de frequentie van ervaren probleemgedrag van 'elke week' naar 'soms'.
- Ouders geven bovendien aan aanzienlijk minder last te ervaren van het gedrag van hun kind.

Deze resultaten tonen dat ouders in het dagelijks leven echt verlichting en verbetering ervaren.

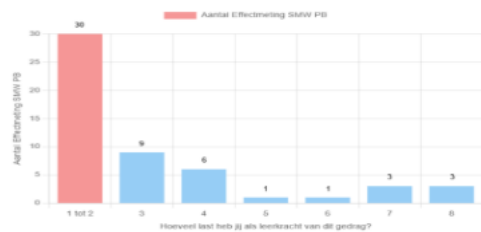
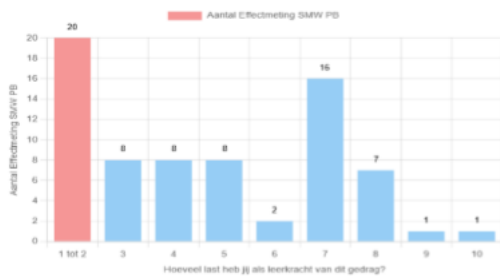
Docenten over frequentie gedrag





Vanuit docenten gezien is een duidelijke afname in frequentie van gedrag te zien.

Docenten over ervaren last van gedrag



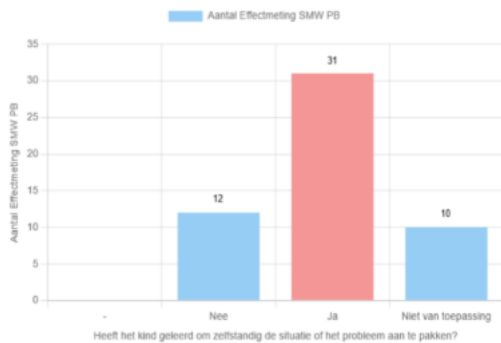
Wat leerkrachten merken

Ook leerkrachten rapporteren duidelijke verbeteringen:

- De frequentie van probleemgedrag in de klas neemt zichtbaar af.
- De ervaren belasting door gedrag gaat eveneens sterk omlaag.

De begeleiding van het SMW draagt hiermee niet alleen bij aan het welzijn van het kind, maar ook aan rust in de klas en een beter leerklimaat.

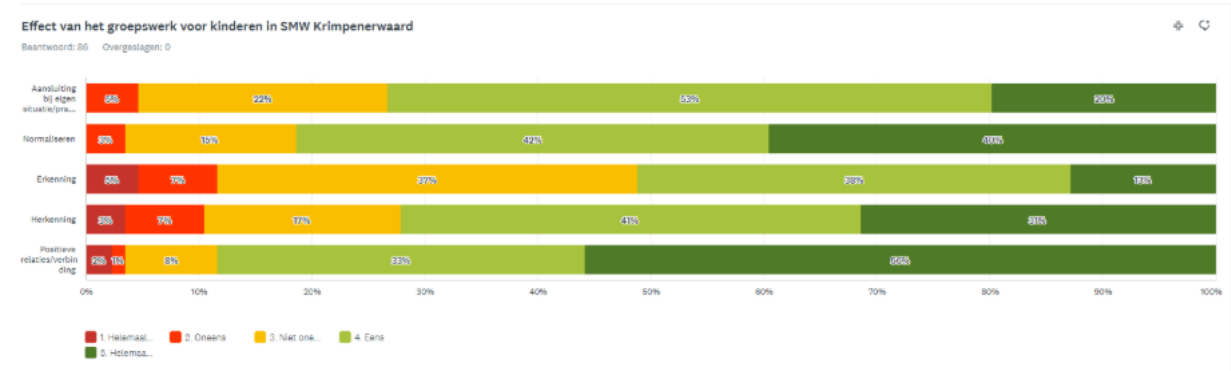
Kind geleerd om met eigen gedrag om te gaan



Wat kinderen zelf leren/ waar we het allemaal voor doen.

Een van de meest betekenisvolle uitkomsten is dat de meerderheid van de kinderen aangeeft beter te kunnen omgaan met hun eigen gedrag na afronding van de begeleiding. Dit is een duurzame opbrengst die hen verder helpt in hun verdere ontwikkeling.

Groepswerk / collectief aanbod



Effecten van collectief aanbod

Naast individuele trajecten is ook groepswerk een belangrijk onderdeel van het SMW. De evaluaties laten zien dat groepswerk sterk bijdraagt aan de psychosociale ontwikkeling van kinderen. De kernwaarden van deze interventies aansluiten, normaliseren, erkenning, herkenning en het versterken van sociale relaties worden breed bevestigd door de deelnemers.

Kinderen ervaren vooral steun aan het contact met leeftijdsgenoten, herkennen zichzelf in verhalen van anderen en leren sociale vaardigheden die direct toepasbaar zijn in hun dagelijks leven. De hoge mate van positieve feedback bevestigt dat groepswerk een effectieve en passende interventievorm is binnen de Krimpenerwaard.

DE IMPACT VAN ONS COLLECTIEF AANBOD

Collectief aanbod maakt een steeds groter onderdeel uit van onze ondersteuning. Het draagt bij aan het normaliseren van hulpvragen en het versterken van samenredzaamheid. Dit weten we uit de literatuur en zien we ook terug in de praktijk! Onze impactmeting rond ons collectief aanbod voeren wij doorlopend uit zodat we hiervan kunnen leren en verbeteren, zodat we effectief bijdragen aan een sterke sociale basis.

In verschillende gemeenten onderzoeken wij het effect en ervaring van ons collectief aanbod voor kinderen en volwassenen. De meting is geïnspireerd door het KPI-model van Sociaal Werk Nederland en is samen met sociaal werkers van Kwadraad en andere professionals uit het sociaal domein ontwikkeld. De indicatoren zijn afgestemd op bestaande kennis en ervaringen uit de praktijk en onderzoek.



Er zijn aan de deelnemers verschillende vragen gesteld, die ze konden beantwoorden met een 5 punts schaal: Helemaal oneens, oneens, neutraal, eens, helemaal eens. De percentages geven weer het aantal deelnemers dat heeft geantwoord met 'eens' of 'helemaal eens'.

In totaal hebben 79 kinderen en 186 volwassen meegedaan



bijlage 3

Bijlage 3. Jaarbeeld 2025 WelZijn Krimpenerwaard

Vrijwillige Inzet

Als welzijnsorganisatie vinden we het belangrijk dat onze vrijwilligers op een goede manier hun vrijwillige inzet voor mede-inwoners kunnen uitvoeren. Dat gebeurt o.a. via interventie en workshops, maar ook door een stukje waardering en betrokkenheid bij onze organisatie.

Op 31-12-2025 waren er 389 vrijwilligers actief bij de uitvoering van o.a. praktische ondersteuning (bijv. klusjesdienst, vervoersdienst), sociale ondersteuning (zoals bijv. maalfes, netwerkcoach) als recreatieve activiteiten (bijv. maaltijden, soosmiddagen).

Daarnaast heeft WelZijn Krimpenerwaard een taak om inwoners mee te laten doen via vrijwillige inzet, hetzij bij onze eigen organisatie hetzij bij een andere organisatie in de Krimpenerwaard. Daarvoor is o.a. een actief beheer van de vrijwilligersvacaturebank en het begeleiden naar vrijwilligerswerk een taak voor WelZijn Krimpenerwaard. We gaan in 2026 verder met het ontwikkelen van Vrijwillige Inzet.

Wat cijfers op een rijtje

Vervoer	1.020 ritten
Klusjes	132 aanvragen
Netwerkcoaches	6 trajecten
Levensboek	3 trajecten
Digitale ondersteuning Thuis	10 aanvragen
Administratieve ondersteuning Thuis	11 aanvragen
Informatief Huisbezoek	209 bezoeken



Steunpunt Mantelzorg

In de toekomst zal het beroep dat op mantelzorgers gedaan wordt steeds groter worden. Door druk op zoogen welzijn moeten mantelzorgers het zo lang mogelijk redden in hun thuissituatie, met inschakeling van hun eigen netwerk en vrijwilligers. Pas als een mantelzorgers het echt niet redt, kan professionele hulp of zorg ingezet worden. Dit is belangrijker is het dat mantelzorgers niet overbelast raken en weten waar zij ondersteuning kunnen krijgen. Door mantelzorgers tijd te ondersteunen wordt voorkomen dat zwaardere hulp noodzakelijk is. Het is daarom belangrijk om op het juiste moment met de mantelzorgers in contact te komen.

In 2025 waren 958 mantelzorgers geregistreerd bij het Steunpunt Mantelzorg. 513 inwoners vroegen een mantelzorgwaardering aan. In 2025 staren we met het jonge mantelzorgcompliment voor jongeren tussen de 11 en 21 jaar. 48 jongeren vroegen het compliment aan. In 2025 werden verschillende deelgenootengroepen ondersteund en luisterplekken mantelzorg gecreëerd, zoals de mantelzorgcontactgroepen, het Parkinsoncafé en het Alzheimer Trempunt.

In 2025 hebben we het predicaat mantelzorgvriendelijke organisatie gekregen.

Op de Dag van de Mantelzorg zijn in totaal 1.100 bloemen uitgedeeld in de 11 kernen en ook bijna 1.000 kaarten verstuurd naar de, bij ons bekende, mantelzorgers

Respijtorg aan huis

Met de huidige ontwikkelingen is de publieke- als private zorg niet meer in staat alle zorg die mantelzorgers leveren over te nemen. Simpelweg door capaciteit tekorten. Om overbelasting te voorkomen heeft Steunpunt Mantelzorg met het Respijt aan Huis Traject 66 trajecten ingezet op duurzame ondersteuning. Het respijt wordt ingezet voor mantelzorgers waar overbelasting dreigt of men tijdelijk is uitgeslagen door ziekte.



Individuele ondersteuning

1.002 inwoners kwamen in 2025 naar één van de WelZijns punten met een vraag op het gebied van welzijn. De inwoners die kwamen selden gezamenlijk 1.366 vragen. De meeste inwoners kwamen op eigen initiatief of werden doorverwezen door de huisarts, gemeente of andere organisaties.

GeldPunt

De Vijf Geldpunten in de Krimpenerwaard (Krimpen aan de Lek, Lekkerkerk, Goudesak en Schoonhoven) werden ook in 2025 druk bezocht. 364 inwoners kwamen bij het Geldpunt met in totaal 751 hulpvragen. Daarnaast werden meer dan 80 vragen gesteld via de mail. 80% van de bezoekers waren jonger dan 65 jaar.

Welzijn op Recept

Huisartsen en andere zorgverleners in de eerste lijn zien veel mensen met psychosociale klachten op hun spreekuur. Dan gaat het niet (alleen) om medische gezondheidsklachten, maar om meer sociaal-maatschappelijke problematiek.

Bijvoorbeeld om inwoners die weinig sociale steun ervaren of inwoners die stress ervaren en hierdoor slecht slapen of hoofdpijn door krijgen. Voor deze sociaal-maatschappelijke problematiek is Welzijn op Recept een passende doorverwijzing, zodat WelZijn Krimpenerwaard of Kwadraad met de inwoner op sociaal-maatschappelijk vlak aan de slag kan. Hierdoor krijgt de inwoner een passende oplossing voor de hulpvraag en wordt het medisch domein ontlast. Vijf huisartspraktijken in Bergambacht, Ouderkerk aan den IJssel en Schoonhoven deden mee in het project Welzijn op Recept. In 2025 werden 144 inwoners doorverwezen.

44% van de doorverwijzingen waren voor inwoners jonger dan 65 jaar.

De top 5 van vragen:

1. Geld en regelzaken
2. Welbevinden
3. Gezondheid en Zorg
4. Wonen
5. Jeugd en gezin



Diensten en activiteiten

Het WelZijns punt is één van de ingangen tot onze organisatie. Naast hulp en ondersteuning bij vragen op verschillende leefgebieden worden er vanuit WelZijn Krimpenerwaard verschillende activiteiten aangeboden, zowel structureel als incidenteel.

De vaste structurele activiteiten kunnen in de kernen verschillend in aanbod zijn, maar alle activiteiten hebben een laagdrempelig en toegankelijk karakter. Alle activiteiten hebben als doel ontmoeten & verbinden. Als welzijnsorganisatie vinden we het belangrijk dat mensen anderen kunnen ontmoeten. Zo bieden we de deelnemers de gelegenheid om voor en/of na een activiteit met elkaar in gesprek te gaan. Ontmoeten en verbinden staat centraal tijdens activiteiten die gericht zijn op samen eten of koffie drinken. Daarnaast organiseren of ondersteunen we diverse vaste informatieve, educatieve, preventieve, sportieve en creatieve activiteiten.

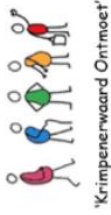
We hebben voorlichtingen (mede) georganiseerd over het levenstestament, langer zelfstandig thuis wonen en valpreventie. Veelal in samenwerking met andere (lokale) partijen.

In iedere kern organiseren we ook een lokaal netwerkvraag voor formele en informele partners. Vele van onze diensten worden mogelijk gemaakt door vrijwilligers. Al onze sociaal werkers hebben de training communitybuilding gevolgd waardoor we ons meer gaan inzetten in de sociale cohesie in buurten en wijken.



bijlage 4

Bijlage 4. Jaarverslag 2025 werkgroep "Krimpenewaard Ontmoet"



Jaarverslag werkgroep 'Krimpenewaard Ontmoet' 2025

Doel van 'Krimpenewaard Ontmoet'
 Door een financiële stimulans aan alle inwoners van de gemeente Krimpenewaard de mogelijkheid bieden om initiatieven te ontwikkelen die bijdragen aan de onderlinge betrokkenheid en de leefbaarheid in de buurt, wijk en kern.

2025 in cijfers:

- 49 aanvragen
- 5 aanvragen niet gehonoreerd
- Aangevraagd € 35.784
- Toegekend € 26.525

Verdeling van budget

Verdeling aanvragen naar doelgroep

Verdeling aanvragen naar categorie

Ambities voor 2026

- Uitbreiding werkgroep (vanuit iedere kern een aigevraagdde)
- Meer bekendheid met 'Krimpenewaard Ontmoet' en verdere groei aantal aanvragen
- Voortzetting van de PR zoals persberichten met een terugblik van projecten en de verspreiding van een huis-aan-huis flyer
- Rol van de sociaal werker gebruiken bij buurtbijeenkomsten in wijken waar dat nodig is.

Hiervoor stelt Krimpenewaard Ontmoet budget beschikbaar

Aantal aanvragen

Krimpenewaard Ontmoet
 Heb jij een goed idee voor je buurt?
 Ga aan de slag en vraag een donatie aan!

Aantal aanvragen per kern per jaar